

Lin Utzon

Indhold / Contents

Forord 4

Preface 5

Lin Utzon - af Ebbe Mørk 8

Lin Utzon - by Ebbe Mørk 16

Udsmykninger / Commissioned works 24

Porcelæn / Porcelain 78

Dekorerede Madammer / Painted Ladies 92

Lin, Luchu og lavendlerne - af Thomas Mølvig 100

Lin, Luchu and the lavender - by Thomas Mølvig 104

Siurells · Siurell Dance 108

Biografi 128

Biography 130

Kastrupgårdsamlingen

Vendsyssel Kunstmuseum

Ærø Museum

Lin

Utzon

Forord

Det er med glæde, at Kastrupgårdsamlingen, Vendsyssel Kunstmuseum og Ærø Museum nu slår dørene op for en stor udstilling med Lin Utzons arbejder. Det er et længe næret ønske, som hermed er blevet til virkelighed.

Naturen er den altdominerende inspirationskilde for Lin Utzon. Gennem sit kunstneriske virke i snart 40 år har hun arbejdet med et usædvanligt bredt spektrum af udtryksformer, hvor spændingen mellem lys og skygge, poesi og præcision synes at udgøre en særlig drivkraft i hendes arbejde. Det gælder de mange monumentale arkitekturudsmykninger, hendes design, malerier, lertøj og porcelæn.

Herhjemme er Lin Utzon nok mest kendt for sit omfattende virke inden for design. Men vores hensigt med udstillingen er først og fremmest at sætte fokus på kunstnerens mange monumentale arkitekturudsmykninger i ind- og udland. Karakteristisk for dem er, at de er så integrerede i det arkitektoniske udtryk, at man snarere opfatter dem som en del af bygningerne end som selvstændige kunstværker. Derudover har vi valgt at præsentere et stramt udvalg af Lin Utzons unikaværker i porcelæn og keramik samt en serie malerier.

Stor tak til de mange, som på forskellig måde har medvirket til realiseringen af udstilling og katalog. En særlig tak skal rettes til Ebbe Mørk og Thomas Mølvig for de indsigtfulde og personlige artikler til kataloget. For støtte til udstilling og katalog skal der lyde en varm tak til Augustinus Fonden, Knud Højgaard's Fond, Konsul George Jorck og Hustru Emma Jorck's Fond, Aage og Johanne Louis-Hansens Fond, Det Obelske Familiefond, Oticon Fonden og Toms Gruppen A/S. Uden disse bidrag havde vi ikke kunnet gennemføre dette omfattende projekt.

Sidst men ikke mindst ønsker vi at rette en hjertelig tak til Lin Utzon, der er gået ind i projektet med stor entusiasme.

Inge Dybbro / Kastrupgårdsamlingen

Sine Kildeberg / Vendsyssel Kunstmuseum

Karen Margrethe Fabricius / Ærø Museum

Preface

It is with great pleasure that Kastrupgårdsamlingen, Vendsyssel Kunstmuseum and Ærø Museum open their doors to a large-scale exhibition of Lin Utzon's work. It is a long-wished-for dream that has now become a reality.

Nature is the overriding source of inspiration for Lin Utzon. Through a body of artistic work spanning almost 40 years, she has worked with an unusually broad spectrum of expression, where the tension between light and shadow, poetry and precision appears to form a special driving force for her work. This applies not only to her monumental architectural decorations but also to her design work, paintings, ceramics and porcelain.

Here in Denmark, Lin Utzon is probably best known for her wide-ranging work in the field of design, but our intention with the exhibition is first and foremost to place focus on the artist's many monumental architectural decorations, both in Denmark and internationally. What characterizes them is an integration into the architectural expression so deep that one perceives them as a part of the buildings rather than as independent artworks. In addition, we have chosen to present a small selection of Lin Utzon's unique works in porcelain and ceramics together with a series of paintings.

A big thank you goes out to the many people, who in different ways have contributed to the realization of the exhibition and the catalogue. A special thank you is given to Ebbe Mørk and Thomas Mølviq for the insightful and personal articles for the catalogue. For support for the exhibition and catalogue we voice our warmest thanks to Augustinus Fonden, Knud Højgaard's Fond, Konsul George Jorck & Hustru Emma Jorck's Fond, Aage & Johanne Louis-Hansens Fond, Det Obelske Familiefond, Oticon Fonden and Toms Gruppen A/S. Without these contributions we would not have been able to carry out this very wide-ranging project.

Last, but not least, we would like to give a heartfelt thank you to Lin Utzon, who has entered into this project with such great enthusiasm.

Inge Dybbro / Kastrupgårdsamlingen

Sine Kildeberg / Vendsyssel Kunstmuseum

Karen Margrethe Fabricius / Ærø Museum





Lin Utzon

Af Ebbe Mørk

Når en kunstner ser sit færdige værk i øjnene, og der breder sig et fint, dybt smil over ansigtet, er det som en udveksling af fortrolighed om en proces, der er lykkedes. Ro og harmoni – og et tiltrængt og velfortjent hvil, inden man skal videre...

Sådan oplevede jeg Lin Utzon, da vi en efterårsdag i 1993 stod og så de sidste afpudsninger af The Martin Luther King Memorial i San Franciscos nye Yerba Buena Gardens, inden den officielle åbning. Hun havde selv ømme hænder og alle håndværkeres respekt for ikke blot at have afleveret tegningerne, men selv taget fat i materialerne. Undervejs havde Lin opsøgt det 180 meter lange værk på alle døgnets tider for at opleve vejrets og lysets spil i de strømme af flammende sølv og vand, der som en vind af vekslende styrke stryger hen over den lyse, grå granit.

Vandspejlet under væggen reflekterer et aftensollys, der får sølvet til at glimte som guld, mens vi står der. Tidlig morgenregn gør formerne endnu mere faste og strenge, og med natens elektriske belysning bryder sølv og granit ud i en forunderlig rytmisk hymne. Tiden har siden arbejdet med at skabe nye dimensioner af det monumentale billede som netop "a hymn to freedom."

Det har været en ren og stor glæde at følge Lin Utzon som ven gennem mere end tre årtier, for det har bragt mig tæt på hendes liv og virke rundt i verden og på spor af kilderne til hendes kunst, først og altid naturen.

Naturen er altid i bevægelse. Det er Lin også. Hvis nogen spørger, hvor hun bor, kan svaret blive: Mallorca, Hellebæk, Paris eller Sydney, for hun har bolig alle stederne. Hendes værker findes under alle himmelstrøg: Bagsværd, Gøteborg, San José i Californien, Ilulissat på Grønland, New York, Madrid og Porto Petro på Mallorca. Lin er i familie med nomaderne, sådan som den engelske forfatter Bruce Chatwin beskriver dem i et essay i bogen 'What Am I Doing Here'. Nomaderne er folk, hvis rejser giver dem en følelse af legemligt og åndeligt velbefindende i modsætning til monotonien i de langvarige bosættelser, der væver mønstre i hjernen, som begrænser og frustrerer. Lin er aldrig på flugt, hun er på opdagelse. Altid i naturen. Og hun kender sine holdepunkter, helst ved vandet. Knap 10 år efter åbningen af Yerba Buena Park i San Fran-

sisco, april 2001, var vi sammen på slædetur i Grønland, og her i et klima og et landskab, som man umiddelbart ville tro har været afgørende for mange af Lins store porcelænsvægge, viser det sig, at hun kom inspirationen i forkøbet med sine egne visioner. Det var vennen, Lis Sørensen, der efter en turné i Grønland kom hjem og sagde til Lin: Der har du været! Næh... Der må du tage op! Da jeg så det følte jeg at du havde været der, sådan som du udtrykker dig.

Mødet med Grønland var lige så meget en bekræftelse som en åbenbaring. Lin tog næsten 1000 billeder med sit nyindkøbte Nikon – fotografier af bjergvægge, hvor snestorme afsætter forrevne mønstre af sne der fryser fast som et relief, de drivende isbjerge i det dybblå vand med sølvglimt i døningerne, der er taget mange år efter at hun færdiggjorde sine flisevægge i hvidt, blå og platin på Volvos hovedsæde i Gøteborg, men i former og farvesætning kan hendes fotos opfattes som rene forstudier til murdekorationerne. På samme måde som reliefferne, der tager imod alverden i Københavns Lufthavn.

Vi var sammen med 183 mennesker og 850 slædehunde fra Ilulissat ved Diskobugten på Arctic Palerfic, der betyder farvel til vinteren. I en tre dage i slutningen af april drager alle, der kan løsrive sig fra dagligdagen og ellers kan sidde eller stå på en hundeslæde, ud til Indlandsisen og slår lejr ved Sermeq Avannarleq for foden af den døde bræ. Nu kommer sommeren, og de lyse nætter sniger sig allerede ind over vintermørket. Lin har i et essay i Politiken beskrevet Grønland som det nærmeste, hun er kommet et mirakel:

'Alting var større end jeg havde forestillet mig, og det hvide univers, jeg troede, jeg skulle se, var i stedet ubeskriveligt farverigt, stille og i konstant bevægelse, uforanderligt og foranderligt på samme tid. Første gang jeg var der, var i juli, hvor alt var i bevægelse, og hvor nætterne, når man var på havet, gav indtryk af at en fe havde kastet guldstøv over verden med sin tryllestav. I april er lyset anderledes og mere fragmenteret, så indtrykket af det farvede bliver kraftigere, med havet som dybblåt eller olie-auberginefarvet, turkise isflager, grå matte isflager, pudderhvide sneflager, giftig gulgrønne himle, violette skyer og grå og hvide måger...'

Om slædeturene, efterhånden er det blevet til fem, fortsætter Lin: 'Indlandsisen, som både forrevet og glat vælter ned i turkise, grønne, hvide og hvid-grå toner mellem bjergene med deres brændte sienafarver, koksgrå, skifergrå, rødgranit, sort med store forrevne flager af sne, der driver hen over siderne, alt i formater så store, at man bliver ganske klar over, at man blot er et lille bitte glimt i denne lydløse og storslåede og upåvirkede verden. Jeg har følt det som om jeg sad foran evigheden, og jeg manglede intet...'

Naturens former er over alt i Lin Utzons mangfoldige udfoldelser fra første færd, men hun havde svært ved at finde sin retning efter den basale uddannelse fra Academy of Fine Arts i Sydney, hvor hun studerede skulptur og maleri. Jørn Utzons bratte afbrydelse af operahusprojektet bragte hende tilbage til Danmark som 20-årig, men forinden havde forældrene givet Lin og hendes bror Jan et tre måneders ophold i Japan, der gjorde at hun ved hjemkomsten til København ikke valgte Kunstakademiet, men Kunsthåndværkerskolen og koncentrerede sig om tekstiler, vævning og tryk. I Japan havde hun tegnet og målt templer op og fået nye, stærke indtryk af en kultur, som hun følte sig beslægtet med. Især i måden at gribe de visuelle omgivelser an på - den gennemtrængende enkelhed og de rene farveholdninger, perfektionen i lakarbejderne, de mange lag i teaterformerne som No og Kabukhi, ikke mindst de symboladede kostumers tilskæring og konturer - den japanske modedesigner Issey Miyake er heller ikke upåvirket af den urgamle klædekultur. Det blev alt sammen føjet til den åndelige bagage af synsindtryk, der allerede omfattede de australske landskabers store vidder og dramatiske natur med islæt af tropisk vegetation og egne, hvor mennesket aldrig har set regn.

Den retning, Lin Utzon søgte, begyndte for alvor at tage form, da hun som 28-årig i 1974 kom til at arbejde sammen med sin far Jørn Utzon om Bagsværd kirke, det mest betagende kirkebyggeri i Danmark i nyere tid, ja måske i Europa. Bagsværd Kirke er en sognekirke, selv om den naturligvis tiltrækker turister, arkitekturstuderende og -entusiaster fra hele verden. Går man til højmesse i påskeugen, hvad stærkt kan anbefales troende som ikke troende, vil man på den pinefulde Langfredag opleve rummet og kun rummet. Lyset vælder ind fra den delvist skjulte vinduesflade øverst oppe, hvor de to

store hvælvinger mødes. I den seneste Langfredags grålige morgenlys står rummet nærmest nøgent, præsten er i sin sorte kjole, ingen blomster, ingen af de farverige tekstiler, end ikke de seks cylindriske alterlys er tændt: Jesus, dine dybe vunder og din smertefulde død... Ord og rum i ren symbiose.

Påskedag står solens lys, næsten som aftalt i overensstemmelse med opstandelsen, ind i kirken som en indirekte belysning fra oven, og Lin Utzons tekstiler og kirkekæder opfylder her Brorsons salmeord til dagen: Tag det sorte kors fra graven! Plant en lilje, hvor det stod!

Over alterdugen og ned foran alteret hænger tre faner, antependier, tilsvarende har prædikestolen et pultklæde og de to præsters messehagler toner sammen med de vårgønne farver og mønstrene, der har motiver af blomsterblade. Der er fire sæt tekstiler i fire farveskalaer til kirkeårets fire liturgiske faser (hvid, grøn, violet og rød) med kors og blomsterblade som gennemgående mønster. Selv siger hun, at det var enkle symboler som stjernen over Betlehem, der var hendes grundmotiv, solen, liljerne på marken og jordens frugtbarhed, der skulle lede hen til en atmosfære af ro og fordybelse. Kirkegulvet op til højalteret er dækket af et tykt Axminstertæppe med orange og grønne felter på lys grund, vævet med igen bladmotiver, der korresponderer til de øvrige mønstre.

Arkitekturkritikeren Henrik Steen Møller skrev engang: "Bagsværd Kirke er et værk af internationalt format og et glimrende eksempel på, hvor fint arkitektur og udsmykning arbejder sammen. Det er et sjældent sted i Danmark, hvor vi så ofte møder fortvivlende forsøg på at indarbejde billedkunstneriske og tekstile udsmykninger i arkitekturens rum. Tænkt blot på hvad de gamle kirker udsættes for af svineri i disse år, hvor så mange ferme billedkunstnere får lov til at male med leverpostej oppe og nede, og hvor talentløse forlæg til tekstiler ender som hæslige sætstykker ude af sammenhæng med helheden."

Bagsværd Kirke blev et afsæt for Lin Utzon til et hovedværk i hendes samspil som billedkunstner med arkitekturen. Bilfabrikken Volvo i Göteborg skulle bygge nyt hovedsæde, et projekt af store dimensioner, som var lagt i hænderne på de verdensberømte arkitekter Mitchell og Giurgola i New York.

Hun var i mellemtiden blevet kontaktet af Den Kongelige Porcelænsfabriks begavede designkonsulent, professor Erik Herløw, der så muligheder for at udvikle den gamle fabriks stil i mere nutidig retning med et spisestel, designet af Lin Utzon. Det blev indgangen til et afgørende afsnit af Lins egen udvikling. Porcelænen var nyt for hende som materiale, men gennem de kommende år blev hun grebet af den klarhed og styrke, porcelænet rummede, ikke blot som brugsting, men som grundstof i store murudsmykninger. Det var også udspringet for arbejdet med fliser i hele og brudte flader: Når du arbejder med for eksempel porcelænsfliser, får du noget foræret i selve materialet, for hver eneste flise har forskellige nuancer af hvidt, ligesom sne og is. At det hvide ikke er en ensartet overflade, men et samspil af mange forskellige hvide flader, giver materialet et kolossalt liv og en lysvirkning, som man kan spille på i mange sammenhænge, også når man bryder fliserne op i mindre stykker og sætter dem ind i en grundmasse af sand eller cement, siger Lin Utzon.

Spisestellet førte til en helt ny teknik inden for porcelænsdekoration. Tidligere havde man arbejdet med 'transfer' af billeder og former, der skulle virke som malede, men Lin Utzon så en mulighed i at overføre papir i rene kemiske farver. Hun rev formerne ud af papiret, og skabelonerne blev herefter reproduceret i keramisk pigment, som blev lagt på porcelænet og brændt. Det var en epokegørende nyskabelse, der gav en frapperende dybde til især den blå farve, kombineret med for eksempel orange eller platin, og en hidtil uset spontanitet inden for dekoreret porcelæn. Foruden spisestellet kom en række store bowler, vaser og krus, der i dag er eftertragtede samleobjekter. Desværre gik Den Kongelige Porcelænsfabrik her ind i en fase, hvor direktionen så mere på regnskabet bundlinje end det store potentiale, der lå i de tre blå bølger, som på det tidspunkt var ved at blive identificeret med kunstnere som Alev Siesbye, Arje Griegst og - Lin Utzon. En ny direktion ville ikke satse på nogen af dem, men de rige erfaringer om porcelænets væsen og muligheder tog Lin Utzon med sig.

Porcelænets hvidhed er særdeles nuanceret og modtageligt i samspil med andre farver, og det åbnede for en helt ny retning i Lin Utzons kunst. Fabrikken blev leverandør af porcelænsfliser til værker flere år frem i tiden, og med sit praktiske håndlag tog hun stærkt del i også den fysiske proces med

fremstillingen, nummerering af fliser før brændingen og pålægning af glasurer. Ordren lød på helt op til mellem 13.000 og 14.000 fliser.

Arkitekten Romaldo Giurgola havde set spisestellet og andre af arbejderne fra Den Kongelige Porcelænsfabrik, og han så i dem en mulighed for at lave en stor muraldekoration i det byggeri, han og hans firma skulle udføre for Volvo i Göteborg. I mere end to år havde Lin Utzon satset på at finde ind til alle porcelænets muligheder sammen med fabrikkens stab af fremragende håndværkere. Det blev til meget mere end muralen. Aldo, som Lin altid omtaler Giurgola, blev en mentor for hende og gav hende frie hænder til at forestå al udsmykning og indvendigt design i så tæt et samarbejde, at hun også fik indflydelse på den endelige udformning af arkitekturen, helt hen til at ændre størrelsen på vinduerne i direktør Pehr Gyllenhammars kontor. Der blev skabt en stor gobelin til bestyrelseslokalerne, og selv de almindeligste brugsting som tallerkener og bestik blev en del af den større designede sammenhæng.

Få år senere skulle der indrettes fire overdækkede gårdrum hos Volvo, hvor man indbød fire kunstnere til at skabe hver sit. Lin Utzon lod sig inspirere af de svenske birkeskoves lyse letthed, omplantede stemningen til fire femten meter høje søjler, som med et spil mellem hvide, trekantede porcelænsfliser og gråt strandsand og cement, overløbet af sølvfarvede metalstrimler som løvværk, fremtryllede det lys der spiller så let mellem de svenske birketræer - et umiskendeligt nordisk lys. Det samlede Volvo kompleks er fortsat et hovedværk i moderne arkitekturs samspil mellem bygning og kunst. To år efter Volvo kom muralerne i Københavns Lufthavns Finger B, tegnet af Knud Holscher, og det var indlysende, at de helt store formater var en udfordring, der fascinerede Lin Utzon. Der blev dog også plads til et elegant frimærke i disse år.

Den australske arkitekt Harry Seidler, en af landets førende modernistiske arkitekter med rødder i Bauhaus, var også betaget af Lin Utzons porcelæn, og han købte hendes spisestel: I love it, I want it! sagde han og afgav samtidig bestilling på en porcelænsvæg til atriumgården i Capita Building, en skyskraber i Sydney. Væggen på 10 gange 15 meter skulle danne baggrund for en tropisk bevoksning, og der opstod et sam-

spil mellem vækster og væg som på en gang virkede beroligende og dragende. Selv om man er inden døre, har man en fornemmelse af, at man har himlen over sig. De mellem 13.000 og 14.000 kakler, som bærer motivet, var for stor en opgave for Den Kongelige Porcelænsfabriks kapacitet. Det krævede enormt gulvareal at tegne den op, og det fandt Lin på loftet over en af de store bygningshaller på det nu lukkede Helsingør Skibsværft, som i flere år frem kom til at tjene hende som atelier. Alene transporten til Sydney af fliserne, der alle var nummererede med håndskrift inden brændingen, var en usædvanlig opgave. Det var utænkeligt for Lin, at hun skulle se andre sætte muralen op, så hun deltog intenst og aktivt i processen sammen med to italienske hjælpere. Men hendes to børn, Mika på 12 og Naja på 10, tog også fat. De er i dag begge originale kunstnere, henholdsvis som billedkunstner og keramikker.

Det var igen Romaldo Giurgola, der inddrog Lin Utzon i et stort koncept i årene fra 1986 og flere år frem. Han tegnede San José Convention Center i Californien, hvor hun skabte facadeudsmykningen, 45 gange 20 meter – men ikke som de lokale bygherrer havde tænkt sig med San José's byvåben i centrum. Det blev ikke sidste gang, Lin Utzon ændrede på en bestilling med et mere artistisk end traditionelt udspil. Idéen skulle understrege, at man befandt sig 'in the country of billboards', det hede klima, vitaliteten og de stærkere farver i lyset og naturen. Portalen med de blå og hvide former, brudt på dramatisk vis af sølv og orange flammer, er essensen af den californiske ånd og en forjættende modtagelse, der følges op indenfor af en 150.000 kvadratmeter terrazzo gulvflade i to grå nuancer.

Den intensive optagethed af naturens former og den enestående evne til at frembringe dekorative mønstre, der prægede japanske billedkunstnere som Hokusai (1760-1849) og Hiroshige (1797-1858), især den sidstnævntes billeder af fjerne landskaber set gennem en forgrund med planter som iris eller ahornblade, aner man ofte som en kilde til Lin Utzons billedkunst, men hun er som japanerne langt mere end dekorativ. Udsmykning er det nærliggende ord, når man taler om muralet, men i modsætning til flertallet er Lin Utzons altid en næsten organisk integreret del af arkitekturen. Der er symbiotisk overensstemmelse, som der har været det siden sam-

arbejdet med hendes far Jørn Utzon begyndte i Bagsværd. Med Giurgola, Harry Seidler, Knud Holscher og endelig Arne Jacobsen, som hun af gode grunde ikke var i direkte dialog med. Det kom hun imidlertid, da Toms Fabrikker, tegnet af Jacobsen i 1961, bestilte et stort maleri til udsmykning af fabriksbygningen i Ballerup. Det var i 1997. Lin fortæller, at hun efter en rundvisning i bygningerne og produktionshallen slet ikke kunne forestille sig et ophængt maleri, men i stedet så hun for sig nogle hele vægge i varierede flisemønstre, inspireret af, ja, slik! Hun tænkte tilbage på sin barndom i 1957 – hun var 11 år, da hendes far havde tegnet Kingohusene i Helsingør, og hun fik lov at dekorere et af de tomme prøvehuse med alskens slik og søde sager. Det var en succes som morede de fremmødte potentielle købere. Der er også daglig glæde hos medarbejdere og besøgende på chokoladefabrikken, hvor de to trapperum, hvoraf det ene også er hovedindgang og reception, udgør 400 kvadratmeter.

Idéen med de brudte fliser lagt ned i cement havde Lin Utzon første gang udviklet i et indbudt konkurrenceprojekt til Rigshospitalets strålecenter i København. Det ville blive for kostbart at realisere, så forslaget blev ikke en vinder. Det lagde dog et spor ud, som udviklede sig i de kommende år. Det blev til en slags alfabet af fliser og cement, som hun kunne skrive med fra det helt enkle til det meget komplicerede. Den enkle ornamentering brugte hun første gang i sit hus på Mallorca omkring en pejs og derefter i restauranten hos Paustian i København, igen et samarbejde mellem far og datter.

Det mere komplicerede udtryk, hvor fliserne blev brudt i mange stykker som mosaik, blev markant med to næsten samtidige opgaver, Den Spanske Trappe i Kolding og Renseanlægget i Helsingør. I Kolding havde man indbudt tre kunstnere til at komme med forslag til en skulptur, men Lin fandt simpelthen pladsen, hvor skulpturen skulle stå, så grim at hun slet ikke kunne se den som et passende rum for et kunstværk. I stedet foreslog hun en søjleinstallation, som blandt andet ville skjule en mindre skøn bygning på den ene side af pladsen. Installationen formede sig, så man fik en fornemmelse af at gå gennem en tunnel af knækkede fliser, vand og blåregn, der vokser i en bue hen over forløbet. Om vinteren ser man himlen gennem de bladløse grene. En fremragende løsning, næsten som et rum i byrummet.

Renseanlægget i Helsingør blev et sublimt samarbejde med arkitekterne Boje Lundgaard og Lene Tranholm i årene 1992-96. Det er en monumental søjleinstallation, 18 syv meter høje cylindre, der er 1,20 meter i diameter, placeret i sæt af fire søjler med beton-overligger, som flugter med højden af anlæggets volde. Den nærmest overdrevne størrelse skaber en enestående rumlighed, og dekorationen af søjlerne med knækkede fliser reflekterer lyset, så helheden har en ren elegance i al sin tyngde og vælde. Jørn Utzon var ovenud begejstret for resultatet.

Som Lin Utzon har sat sit umiskendelige præg på bybillederne i Kolding og Helsingør, er hun også nærværende i den lille havneby Porto Petro på Mallorca. Her har familien haft og har stadig et tilhørsforhold. Ikke langt fra havnen ligger Jørn Utzons berømmede Can Lis, hvor også Lin har boet i lange perioder efter at forældrene flyttede op i bjergene til det lige så berømmede Can Feliz, der i dag er hendes. Når man kører ned til havnen, drejer man om en rundkørsel, der er blevet et elsket vartegn for den lille by. I centrum står Lins skulptur, som hun har foræret Porto Petro. Det er tre palmetræer, Ses Palmeres, som i sin udformning har dybe rødder i Mallorcas arkitektur. I 1500 tallet opførtes Børsen i Palma de Mallorca af arkitekten Guillem Sagrera i tidlig gotisk stil med helicoidale (spiralformede) søjler som det bærende element. Denne bygning er et elsket nationalt monument. For at knytte sin skulptur i rundkørselen i Porto Petro til traditionen fra Sagrera skabte Lin Utzon sin egen version af denne søjleform og dekorerede dem med trencadiz (knækkede fliser), som også Gaudi dyrkede, således at de reflekterer sollyset, nærmest som slangeskind. Palmernes stammer er støbt i beton, beklædt med flisebrud, hvorimod palmebladene er fremstillet af glasfiber og dekoreret med strimler af fliser.

I overensstemmelse med sin nomadenatur drog Lin Utzon i 2002 til Kina på nye opdagelser. Hun havde mødt en gruppe kinesiske kunstnere i Paris, som inviterede hende til at komme og besøge deres hjemprovins Shanxi, hvor der er rige traditioner for lertøj, terracotta, og særlige teknikker for dekoration. Der er langt fra porcelænet til leret, og Lin havde aldrig været fascineret af det lertøj, hun overvejende kendte som brugsting i Sydeuropa. Hun oplevede leret som langt mere rå og nært, og arbejdet med det fjernt fra porcelænets

krav til pertentlighed. Hun opfatter ikke sig selv som keramik. Hun drejer ikke selv, men tegner former og sætter form på drejede ting, mens de er våde, før de bliver brændt og dekoreret. Oplevelsen og den ny erobrede erfaring fra Kina blev afgørende for realiseringen af den aftale, som var truffet med Kähler Keramik i Næstved inden afrejsen. Udgangspunktet var næsten 400 akvareller af krukker, nogle med hanke, men alle med antydning af svulmende, kvindelige former som lystige madammer, Lin kaldte dem Dekorerede Madammer. Der er noget sprudlende og humørfyldt over dem, som om hun slipper hele sit eget lune løs uden strengere kontrol. De bevæger sig fra det burleske til kokette, finurlige vittigheder. Kähler fremstillede og udstillede 120 madammer sammen med alle skitserne.

Madammerne er tydeligt i familie med den mallorcinske folkekunst, der går under fællesbetegnelsen Siurells, hvide lerfigurer med rød og grøn dekoration. De er hverdagspersoner eller dyr, en tyr eller en kone eller en mand, og de fleste har indbygget en fløjte. Traditionen er desværre degenereret til turist marskandis, fremstillet i Kina, men i deres oprindelige form var de fine små ting, som især Miro var meget begejstret for. Da Lin blev inviteret til at udstille på Miro-museet på Mallorca, opfordrede den daværende direktør hende til at lave en installation med tre meter høje skulpturer i museets gård, og så var det nærliggende at begynde at tegne udkast med Siurells i baghovedet. Beklageligvis blev direktøren afsat, og udstillingen aflyst.

Siurell'erne var dog ikke opgivet, og da Patricia og Jacob Asbæk indbød Lin til at udstille i deres store galleri i Andratx på Mallorca, var temaet for udstillingen klar. Lin fik kontakt til en lokal pottemager, Pere Coll, der hele sit liv har drejet urtepotter, men han er en fabelagtig håndværker med åbent sind for mere artistiske aspekter af sin kunnen. Madammerne var vokset i størrelse. Med Lin ved sin side kan Pere Coll dreje utrætteligt i dagevis, og når en krukke er færdig, giver hun det endnu våde ler skæve og flot vredne former, så de får et helt andet skulpturelt udtryk. To-tre meter høje skulpturer i genren fik deres debut hos Asbækkerne. De slanke totemlignende figurer er bygget op af lerplader, brændt og dekoreret. Der er noget befriende og legende over processen, men også hårdt slid, erkender Lin, da vi i ugen før Påske i år går rundt i

det store atelier ved siden af Can Feliz på bjergsiden og ser på mindst hundrede Siurells, hvoraf de fleste er rede til at blive pakket for transport sammen med porcelæns-muralerne og de mange projektskitser til udstillingen på Kastrupgård-samlingen, Vendsyssel Kunstmuseum og Ærø Museum. På langvæggen hænger 21 sort-hvide malerier halvanden gange to meter store, der om et år skal med i hendes store udstilling på Musée de la Chasse et de la Nature i Paris. Lins kunst er altid på rejse som hun selv.

De vidner om, at bag alle udtryksformerne ligger maleriet stadig som det essentielle og udtømte tema, for det er som vejr og vækster. Selv i de sort-hvide billeder fornemmer man en effekt som lysets spil på vandoverfladen, noget dirrende, en poetisk bevægelighed, græsset med vinden i ryggen, bøgeløvet, så langt fra grønt, men alligevel en tolkning af alt det grønne og ny-udsprungne, der er frostvejr i nøgne grene og grøde i modne frø kapsler. Men aldrig dyr, aldrig mennesker. Jeg har længe villet spørge Lin: Hvorfor ikke? Nu gør jeg det, og hun svarer:

”Selv om min kunst er abstrakt, føler jeg, at den alligevel har med mennesket og hele skabelsen og eksistensen at gøre, men jeg ved godt, at et egentligt udtryk omkring mennesket har jeg ikke lavet. Jeg synes det er overvældende, og jeg ved at jeg skulle lægge alt andet til side for at finde vej i dette emne. Jeg tegnede selvfølgelig croquis på akademiet i Sydney og senere modeltegning på Kunsthåndværkerskolen, men fordi jeg blev så optaget af andre udtryksformer havde jeg ikke dyrket mennesket, indtil jeg malede portrætter af min ven som døde. Det blev mig pludselig magtpåliggende at male dette forløb af opløsning. Der er et sted i Paris, hvor kunstnere kan komme og for en beskedent entré tegne croquis efter levende modeller, der kommer jeg så tit jeg kan, så måske en dag... Jeg tror det kommer.”





Lin Utzon

By Ebbe Mørk

When an artist contemplates a finished work, the smile that spreads across her face attests to a deepened familiarity with the creative process. Then comes tranquility, calm, and some necessary and well-earned rest before the next project.

I recognised that broad smile of accomplishment on Lin Utzon's face back in the fall of 1993 as we watched the finishing touches being made to The Martin Luther King Memorial in San Francisco's new Yerba Buena Gardens. It was just before the official opening and Lin's hands were aching from hard work. She had gained the respect of every craftsman on the project by not only providing the drawings but working the materials alongside them. En route, Lin had checked out the 180-metre long work at every point of the day in order to note the play of weather and light on the streams of flaming silver and water which move like fluctuating winds stroking the pale gray granite.

The sheen of the water at the base of the wall reflects the evening sunlight, and as we stand there the silver glints like gold. Early morning rain gives the shapes a firmer definition, while at night the electric lighting coaxes the silver and granite into a rhythm that evokes a hymn. Since its completion, time has worked its own magic on the monumental image, conferring it with new dimensions, and making the hymn one to freedom.

It has been a great pleasure knowing Lin Utzon as a friend across three decades. It has brought me closer to her life and work, and allowed me to trace her artistic sources which lie – first and always – in nature.

Nature is in perpetual flux, and so is Lin. Ask her where she lives, and the answer might be one of the places where she has a home: Mallorca, Hellebæk, Paris, or Sydney. Or it might be where her major works are to be found: Bagsværd, Gothenburg, San José in California, Ilulissat in Greenland, New York, Madrid or Porto Petro on Mallorca. Lin is nomadic by nature. When I think of her I recall the English writer Bruce Chatwin's reference to nomads in an essay in 'What Am I Doing Here?': "The act of journeying contributes towards a sense of physical and mental well-being while the monotony

of prolonged settlement or regular work weaves patterns in the brain that engender fatigue and a sense of personal inadequacy." Lin isn't fleeing from anything but she is always on the move, always on some voyage of discovery, always around nature. And she has strong instincts about where to stop and pitch camp. For preference it will be by the water.

In April 2001, almost 8 years after the opening of Yerba Buena Park in San Francisco, we were together on a sled trip in Greenland. It was immediately apparent that the Greenlandic climate and landscape chimed with the sensibility of her vast porcelain wall-designs. It was as if she had visually anticipated her own inspirational future. It was her friend, the singer Lis Sørensen who spotted that Lin and Greenland were a perfect fit. After coming home after a trip there, Lis declared: *You must go! As soon as I saw it, I felt as if you had already been there!*

Lin's encounter with the landscape of Greenland was as much a confirmation as a revelation. With her newly-purchased Nikon camera she took almost 1000 photographs of mountainsides on which snowstorms had left jagged patterns that froze into *bas-reliefs*, and of drifting icebergs that glinted silver in waves of deepest blue. These pictures were taken many years after the completion of the famous tiled wall in white, blue and platinum which Lin designed for Volvo's head office in Gothenburg. Yet in both structure and colour-scheme the photographs can be perceived as pure preliminary studies for the murals, as can the reliefs which greet visitors at Copenhagen Airport.

We were in the company of 183 other people and 850 sled dogs from Ilulissat on Disco Bay for the Arctic Palfic, an annual event performed as a farewell to winter. For three days at the end of April, anyone who can tear themselves away from their regular life and ride on a sled is led out onto the inland ice to set up camp at Sermeq Avannarleq at the foot of the dead glacier. Here, with summer ahead, the pale night skies are already stealing a march on winter's darkness. In an essay for the Danish national newspaper *Politiken*, Lin described her Greenland experience as the closest she had come to a miracle.

‘Everything was larger than I had imagined, and the surroundings weren’t white as I had anticipated, but indescribably colourful. Everything was in constant flux... My first trip there was in July, when everything was on the move, and when the sea at night made you imagine a fairy sprinkling gold dust over the world with a magic wand. In April the light is different and more fragmented, so the colours give a stronger impression. The sea is deep blue or oily aubergine with turquoise or matt grey ice flakes, powder-white snow-flakes, noxious yellow-green skies, violet clouds and grey and white gulls...’

Four sled trips later, Lin wrote: ‘The ice sheet, which is both jagged and smooth, tumbles down in turquoise, green, white and whitish-grey tones between the mountains with their shades of burnt sienna: there’s charcoal grey, slate grey, granite red, and black. Large, jagged flakes of snow drift out over the slopes, all on a scale so vast that you become all too aware of yourself as a tiny speck in a silent and oblivious world. This is how I felt in the face of infinity. I had everything I needed.’

From the very beginning, natural forms were ubiquitous in Lin Utzon’s art, but after the basic education she received at the Academy of Fine Arts in Sydney, where she studied sculpture and painting, she had a hard time finding her true direction. Jørn Utzon’s abrupt interruption of the opera house project brought her back to Denmark at the age of 20, but before that her parents had given Lin and her brother Jan a three-month residency in Japan. This led to her choosing the Design School over the Art Academy on her return to Copenhagen, and to her focus on textiles, weaving and print. In Japan, she had surveyed and mapped temples and gained a strong impression of a culture to which she felt a strong affinity. She was particularly drawn to the Japanese approach to the visual environment, admiring the all-pervasive simplicity and cleanliness of the Japanese palette, the perfection of the lacquer work, and the multi-layered complexity of Noh and Kabuki theatre, as expressed in the cut and contours of its symbol-laden costumes, an ancient clothing culture to which the fashion designer Issey Miyake also owes a debt. The Japanese experience added an extra dimension to a spiritual horizon which already encompassed the wide open

spaces of the Australian landscape with its dramatic contrasts of tropical vegetation and parched desert never touched by rain.

The direction Lin Utzon had chosen clarified itself further when in 1974 at the age of 28 she began working with her father Jørn Utzon on Bagsværd Kirke, the most remarkable church constructed in Denmark – and arguably in Europe – in modern times. Although it attracts tourists, architectural students and enthusiasts from all over the world, Bagsværd Kirke continues to function as an ordinary parish church. High mass during Easter week is an experience that can be recommended for Christians and non-believers alike. Far from being a solemn day, in Bagsværd Kirke Good Friday is transformed into a celebration of space. In the greyish morning light that filters through the partially-hidden window at the building’s apex where the two huge vaulted sides meet, the space appears almost empty. There is a white-robed priest, but no flowers and no colourful textiles. Even the six cylindrical altar candles remain unlit. *Jesus, your profound wounds and your painful death...* At moments like this, words and space co-exist in pure symbiosis.

On Easter Day the sun shines into the church as if on cue, in accordance with the resurrection, entering indirectly from above and illuminating the Lin Utzon textiles and altar cloths honouring Borson’s psalm for the day: *Take the dark cross from the grave! Plant a lily where it stood!*

Over the altar cloth and in front of the altar are three hangings known as antependia. The pulpit has a similar cloth and the two priests’ liturgical vestments match the spring green hues and flower-petal patterns. There are four sets of textiles in four palettes (white, green, violet and red) to mark the church year’s four liturgical phases, with crosses and petals as recurring themes. Lin says she chose simple symbols for her basic motifs, such as the star of Bethlehem, the sun, and meadow-lilies representing the fertility of the earth. The effect is an atmosphere of calm and contemplation. The aisle is clad in a thick Axminster carpet with orange and green squares on a light background, woven with recurring petal designs in harmony with the rest.

The architectural critic Henrik Steen Møller once wrote: “Bagsværd Kirke is a work of international stature, and a shining example of how well architecture and ornament work together. This is a rare thing in Denmark, where we pay excessive heed to questionable notions about how best to incorporate decoration into architecture. Look at the desecration inflicted on so many of our old churches in recent years, with “hot” artists being allowed to smear the walls with liver pate (*a paste typically spread on Danish open sandwiches*), and where talentless attempts at textiles end as vile set pieces completely out of keeping with the whole.”

In Lin Utzon’s role as a visual artist interacting with architecture, Bagsværd Kirke was to prove a stepping-stone towards another major work. The car manufacturer Volvo was to build a new head office in Gothenburg, and the vast project was placed in the hands of the world-famous architects Mitchell and Giurgola in New York.

In the meantime, Lin was contacted by a gifted design consultant from the Royal Porcelain Factory (known generally as Royal Copenhagen), Professor Erik Herløw, who saw the potential for moving the company’s old manufacturing style in a more contemporary direction with a Lin Utzon dinner service. This was to mark the start of a crucial period in Lin’s development. Porcelain was new to her as a material, but in the years that followed she became increasingly drawn to its clarity and strength, not just as a medium but as an element in large murals. Porcelain also became the starting-point for work made up of complete and broken tiles.

“When you work with porcelain tiles you get something from the material itself. Every single tile is a different shade of white, just like snow and ice. That white isn’t uniform. It’s an interplay of many different whites, giving it a great feeling of life. And you can use the light effect in so many different contexts, including breaking the tiles into smaller pieces and setting them into a base of sand or cement,” says Lin Utzon.

The dinner service led to a new innovation in porcelain decoration. Until now, the tradition was to use a transfer technique that gave a paint effect. But Lin Utzon saw the potential to transfer paper directly in pure chemical colours. She tore the

shapes out of paper and the stencils were then reproduced in a ceramic pigment, which was coated onto the porcelain and fired. It was an epoch-making innovation and it gave striking depth to the blue colouring in particular. Combined with orange or platinum, it injected brand-new spontaneity into the field of ornamental and functional porcelain. In addition to the dinner service Lin Utzon designed a number of large bowls, vases and pots, which have since become sought-after collector’s items.

Unfortunately, Royal Copenhagen then entered a new phase in which the management focused more on the financial bottom line than on the huge potential of Royal Copenhagen’s iconic motif, the trio of blue waves which were attached to names like Alev Siesbye, Arje Griegst – and Lin Utzon. The new management was not willing to make further investments in any of them, but Lin took the rich experience of porcelain away with her.

Porcelain’s whiteness is particularly nuanced and receptive in its interaction with other colours, and this opened up a whole new horizon for Lin Utzon’s art. Royal Copenhagen became the supplier of porcelain tiles for works that were scheduled several years ahead. With her talent for the practical Lin took an active role in the nuts and bolts of the process, taking part in the physical manufacture by hand-numbering the tiles and applying the decoration before the firing and glazing process. The order lay somewhere in the region of between 13,000 and 14,000 tiles.

The architect Romaldo Giurgola had seen the dinner service and other works from the Royal Copenhagen and he spotted the potential to produce a large mural for the building which he and his firm had been commissioned to construct for Volvo in Gothenburg. Lin Utzon had invested more than two years exploring the potential of porcelain alongside the company’s team of talented craftsmen and women. The project developed into far more than one mural: Aldo, as Lin always refers to Giurgola, became her mentor, giving her free reign to do all the decoration and interior design. The closeness of their collaboration even led to Lin making architectural decisions, such as the size of the windows in director-general Pehr Gyllenhammar’s office. A large tapestry was made for

the executive board room, and even the most everyday utensils such as tableware became part of the overall design theme.

Some years later, four covered courtyards at Volvo's headquarters required furnishing, and four artists were invited to use the spaces to express their own individual vision. Lin Utzon drew her inspiration from the light simplicity of the Swedish birch forest, re-creating its atmosphere in the form of four fifteen-metre high columns. The play between white, triangular porcelain tiles and grey sand and cement, overflowing with silver-coloured metal strips representing foliage, evokes the dappled shade of Swedish birch trees in an unmistakably Nordic play of light. The overall Volvo complex continues to be a major example of modern architecture's interaction between building and art. Two years after the Volvo project came the mural for Copenhagen Airport's Finger B, designed by Knud Holscher. It was clear that the huge scale challenged and fascinated Lin Utzon. But it did not stop her also designing an elegant little postage stamp at the same time.

The Australian architect Harry Seidler, one of the country's leading modernist architects with roots in the Bauhaus movement was also captivated by Lin Utzon's porcelain, and bought her dinner service: "I love it, I want it!" he declared, while placing an order for a porcelain wall for the atrium of the Capita Building, a skyscraper in Sydney. The wall, measuring 10 by 15 metres, was to form the backdrop to a tropical grove, and the interplay between the vegetation and the porcelain mural is at once calming and compelling: despite being indoors, you get a sense of sky overhead. The tiles required for the project's motif - between 13,000 and 14,000 of them were to make up the "jigsaw"- was too space-demanding for Royal Copenhagen, as it required a vast floor. So Lin laid them out on the top storey of one of the large halls of the now closed Elsinore Shipyards, which for many years afterwards were to serve as her studio. The tiles were all hand-numbered before firing, and their transportation to Sydney was an unusual task in itself. For Lin it was unthinkable to watch from the sidelines while the mural was assembled so she took an intense and active part in the process with two Italian assistants. Her two children, 12 year-old Mika and 10

year-old Naja, also helped out. Both are now artists in their own right, a painter and a ceramicist respectively.

Once again it was Romaldo Giurgola who brought Lin Utzon into a big project that began in 1986. He designed the San José Convention Center in California, where Lin created the 45 by 20-metre mural on the façade - but not as the local contractors had imagined, with the San José coat of arms at the centre. It was not to be the last time that Lin Utzon would turn a traditional order into a more artistic initiative. Her idea was to play on the notion of this being "billboard country" with its hot climate, its vitality and the vividness of its colour, light and landscape. The portal, with its blue and white shapes broken up dramatically by silver and orange flames encapsulates the essence of the California spirit. The portal leads into an striking reception area showcasing a 150,000 square metre terrazzo floor in two shades of grey.

The intensive preoccupation with natural forms and the unique ability to produce decorative patterns which characterizes the work of Japanese visual artists like Hokusai (1760-1849) and Hiroshige (1797-1858) - in particular the latter's images of remote landscapes foregrounded by irises or maple leaves - are often considered as a source for Lin Utzon's art. But both Utzon and these Japanese artists go far beyond the mere ornamental. "Decoration" is the word that comes closest to describing Lin Utzon's murals, but unlike other examples of ornament, her works are always an almost organically integrated part of the architecture itself. Lin's ability to form a symbiotic accord with other artists, which began with her collaboration with her father Jørn Utzon in Bagsværd, continued with Giurgola, Harry Seidler, Knud Holscher and finally Arne Jacobsen, with whom for obvious reasons (he died in 1971) she was not in direct communication. This last collaboration came about when the Toms Chocolate Factory, designed by Jacobsen in 1961, ordered a large painting for the factory building in Ballerup in 1997. Lin relates how, after a guided tour of the buildings and production hall, she could not imagine a painting hanging there, but instead envisaged covering a number of entire surfaces (the two stairwells, of which one is also the main entrance and reception, comprise 400 square metres) in varying tiled patterns, inspired by - wait for it - candy.

She had been thinking back to her childhood. She was 11 years old in 1957 when her father designed the Kingo Houses in Elsinore, and he allowed her to adorn one of the empty show-homes with a mosaic made entirely of sweets of all varieties. It was a great success, amusing the potential buyers in attendance and bringing daily pleasure to the chocolate factory's staff and visitors.

Lin Utzon had first developed the idea of broken tiles laid into cement in a closed competition for the radiotherapy centre at Rigshospital, the Copenhagen University Hospital. Her proposal was not the winning one due to its high cost but it set her on the track she would pursue over the coming years: the development of a kind of alphabet system of tiles and cement, with which she could "narrate" both simple and highly complex ideas. She used a plain form of this ornamentation for the first time in her house on Mallorca around a fireplace and later in the restaurant at the Paustian showroom in Copenhagen: this, again, was a collaboration between father and daughter.

A more complex expression of this technique, in which the tiles were broken into many pieces like a mosaic, came subsequently with two almost simultaneous assignments, "The Spanish Steps" in Kolding and The Water Purification Plant in Elsinore. In Kolding, three artists had been invited to make proposals for a sculpture, but Lin found the location so ugly that she could not envisage it as a suitable site. Instead, she suggested a column installation which would partially obscure a less-than-attractive building on one side of the square. Her installation is formed in such a way that one gets the sense of walking through a tunnel made up of broken tiles, water and hanging wisteria. In the winter, one sees the sky through the wisteria's bare branches. The work is an exceptional solution to the challenge of how to use space in an urban context.

The Water Purification Plant in Elsinore became a sublime collaboration with the architects Boje Lundgaard and Lene Tranholm over the years 1992-96. It is a monumental column installation, consisting of 18 seven-metre high cylinders 1.20 metres in diameter, placed in a set of four columns with a top layer of cement that sits flush with the plant's ramparts. Their

almost oversized quality creates a unique spatiality, and the broken tiles on the columns reflect the light so the work has pure elegance as well as weight and power. Jørn Utzon was overjoyed by the result.

Just as Lin Utzon has set her unmistakable mark on the townscapes of Kolding and Elsinore, she is also present in the small harbour town of Porto Petro on the island of Mallorca. Her family has always had an association with the place: not far from the harbour lies Jørn Utzon's renowned home Can Lis, where Lin also lived for long periods after her parents moved to their equally famous mountain residence Can Feliz, which she now owns. As you drive down to the harbour, you come to a roundabout that has become a beloved landmark of the little town. At its centre stands the sculpture Lin made and donated to the people of Porto Petro. The design of the three palm trees, *Ses Palmeres*, has deep roots in Mallorca's architecture: in the 15th century, the Stock Exchange was built in Palma de Mallorca by the architect Guillem Sagrera in the early Gothic style with the helicoidal (spiralling) columns providing the supporting element. This building is a much-loved national monument. In order to link her sculpture on the roundabout in Porto Petro to the Sagrera tradition, Lin Utzon created her own versions of the column form and decorated them with the *trencadis* (broken tiles) also used by Gaudi: they reflect the sunlight almost like a snakeskin. The trunks of the palm trees are cast in cement and coated with tile shards, while the palm leaves are manufactured from glass fibre. These too are ornamented with pieces of tile.

True to her nomadic nature, Lin Utzon left for China in 2002 on a new journey of exploration. She had met a group of Chinese artists in Paris who had invited her to come and visit their home province of Shanxi, home to rich traditions of pottery, terracotta, and unique decorative techniques. Clay is a far cry from porcelain, and although Lin had never been drawn to the type of pottery she had mainly associated with everyday objects in Southern Europe, she began to look on clay as a more robust and workaday medium than the fussy, demanding porcelain. She does not think of herself as a ceramicist, or work the potter's wheel. Instead she designs the basic forms and shapes the turned objects while they are still wet, before the firing and decorating process begins.

Lin's recent Chinese experience became significant in consolidating an agreement made with Kähler Keramik in Næstved prior to her trip. The basis of the project was almost 400 watercolours of pots, some with handles, but all with hints of the swollen, female forms of lusty women, or as Lin called them, the 'Decorated Madames'. There is something exuberant and humorous about these figures, as if Lin has let all her own passion run unchecked: they are whimsical jokes which range from the burlesque to the coquettish. Kähler manufactured and exhibited 120 *madames* together with all the watercolour sketches.

The madames are clearly related to the Mallorcan folk art objects – white clay figures decorated in red and green – known as Siurells. These depict everyday people or animals such as a bull, a woman or a man, and most have inbuilt whistles. The tradition has sadly degenerated, and nowadays the Siurell is mostly met in the form of Chinese-manufactured tourist merchandising. But in their original form Siurells were refined little objects, for which the artist Miro had a particular fondness. When Lin was invited to exhibit at the Miro Museum on Mallorca, the then director urged her to make an installation of three-metre high Siurell sculptures in the museum courtyard. It was the perfect opportunity for Lin to start drawing up plans with Siurells in mind – but unfortunately the director was dismissed, and the exhibition was cancelled.

Lin did not abandon the Siurells, however: when Patricia and Jacob Asbæk invited her to exhibit in their large gallery in Andratx on Mallorca, the exhibition's theme was clear. Lin contacted a local potter, Pere Coll, who has been turning flower pots his entire life: he is a fabulous craftsman with a feel for the more artistic side of the trade. The madames had grown in size. With Lin at his side Pere Coll can keep at his wheel for days, and when a pot is finished, she works on the still-wet vases, giving them skewed and beautifully twisted forms which lend them a completely original sculptural expression. Two three-metre high sculptures in Lin's new genre had their first showing at the Asbæks' gallery. The slim, totem-like figures are built up from clay plates before being fired and decorated.

There is something liberating and playful about the process, but it is also hard work, acknowledges Lin. It is the week before Easter and we are wandering around the large studios on the mountainside by Can Feliz, where there are at least a hundred Siurells, the majority of which are ready to be packed for transport together with the porcelain murals and the many project sketches for the exhibitions in the Kastrup-gårdsamlingen, Vendsyssel Kunstmuseum and Ærø Museum. Along the long wall hang 21 black-and-white paintings one and a half metres by two metres in size, which in a year's time will form part of a large exhibition at the Musée de la Chasse et de la Nature in Paris. Like their creator, Lin Utzon's art is always travelling.

The works bear testimony to the fact that painting is central to Lin's work. It is her essential and inexhaustible driver, and like weather, time and tide, it is ever-present in her creativity. Even in Lin's black-and-white paintings you sense the effect of the play of light on the water's surface, or in the poetic quiver of grass ruffled by the wind. Even rendered in black and white, her beech leaves are unmistakably green, encapsulating all that is fresh and budding. There is frost on some of the branches and growth in the ripe seed pods – but people and animals never figure in her art. I have long wanted to ask Lin why not. So I finally do, and she replies:

“Even though my art is abstract, I feel that it still has everything to do with people and all of creation and existence, but I am well aware that I have not made a single representation of a person. I think it is overwhelming, and I know I ought to put everything else to one side until I find a way into it. Of course, I made life drawings at the academy in Sydney and later, model drawing at the Design School, but because I became so absorbed in all the other forms of expression I didn't work on people until I painted some portraits of my friend who died. It suddenly became very important to me to paint the progression of his decline. There is a place in Paris where artists can come and pay a small fee to draw live models, and I go there as often as I can, so perhaps one day... I think it will come.”

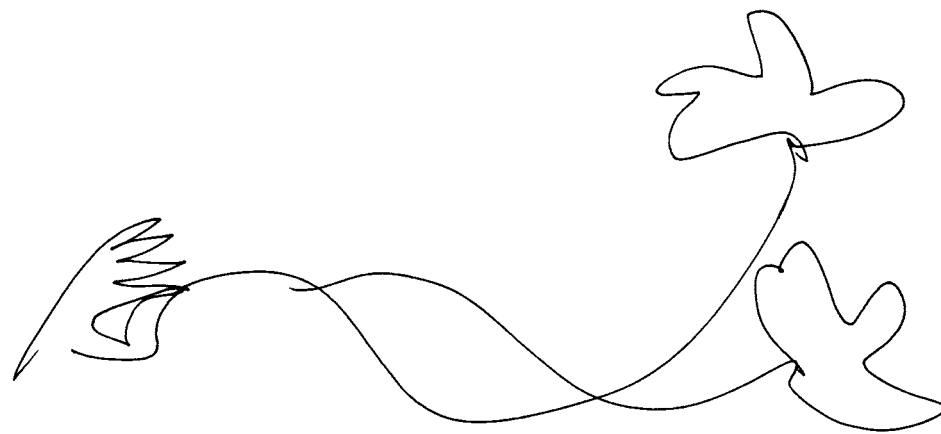




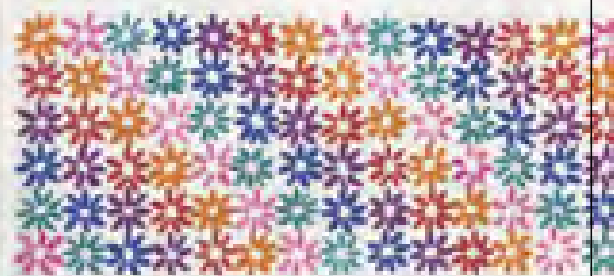
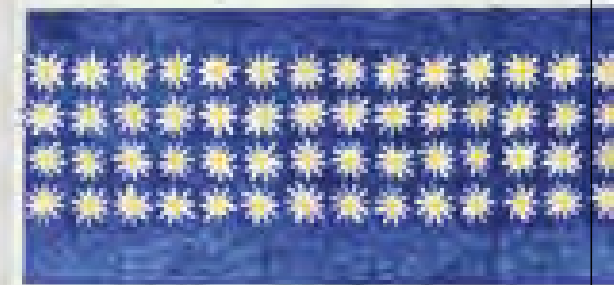
Udsmykninger / Commissioned works

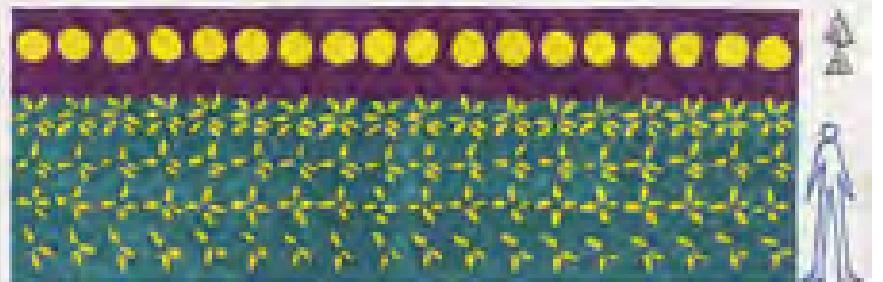
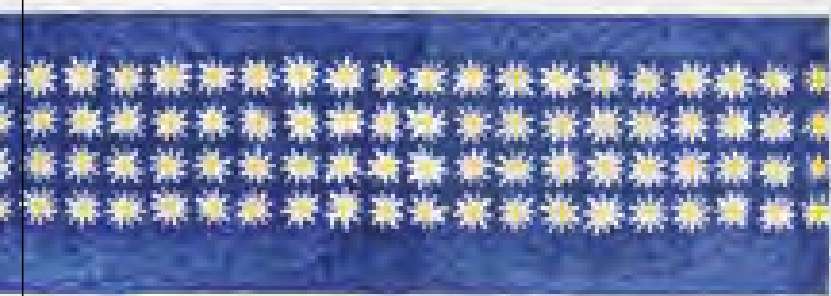
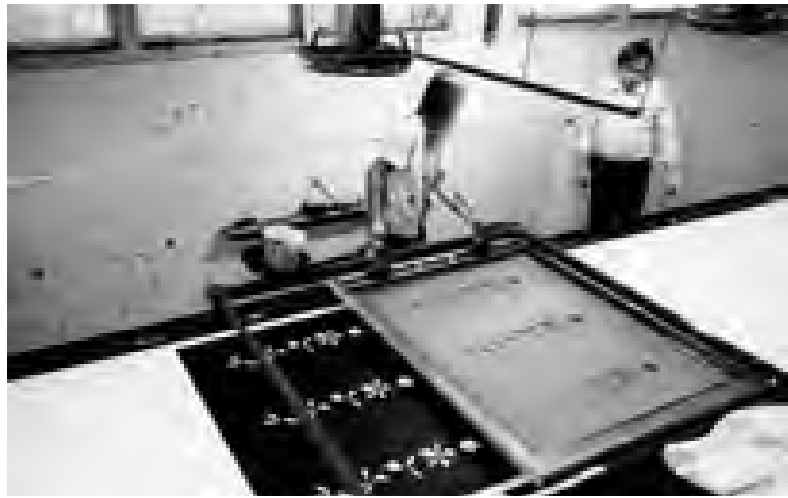


Messehagel, alterdug, gulvtæpper og gardiner /
Chasuble, altar cloth, rugs, curtains. 1975-1977



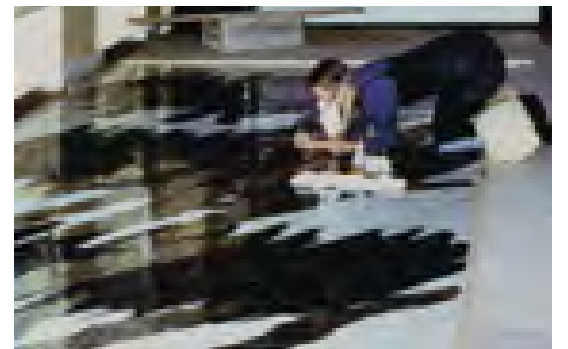
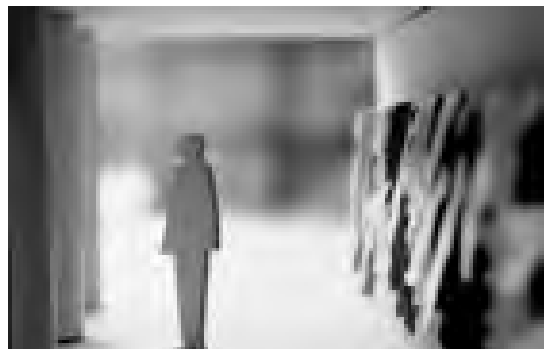








Vægudsmyknig / Mural
Håndstøbte Kgl. Porcelænsfliser,
underglasur og platin /
Hand-cast Royal Porcelain tiles,
underglaze and platinum,
2,90 x 36 m. 1982-84





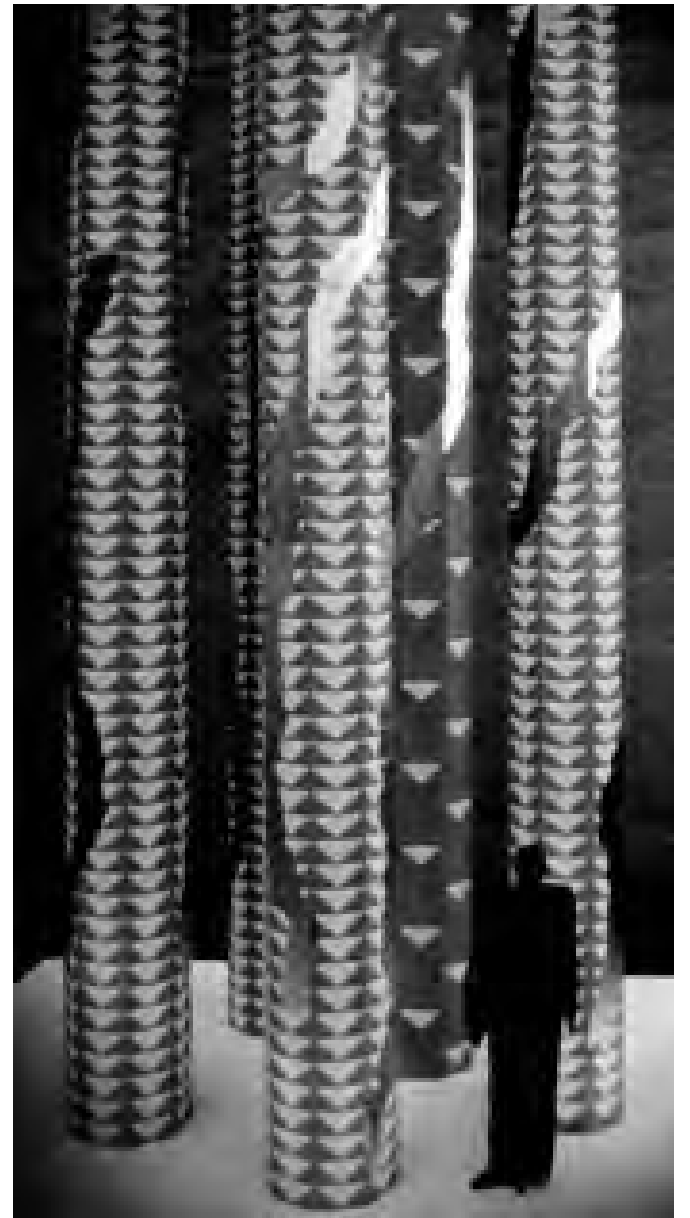
Hovedindgang. Gulvdesign i granit og tandhjul fra Volvos produktion. Indgangsparti i kobber /
Main entrance. Floor design in granite and wheels from Volvo's production. Copper entrance. 1982-84





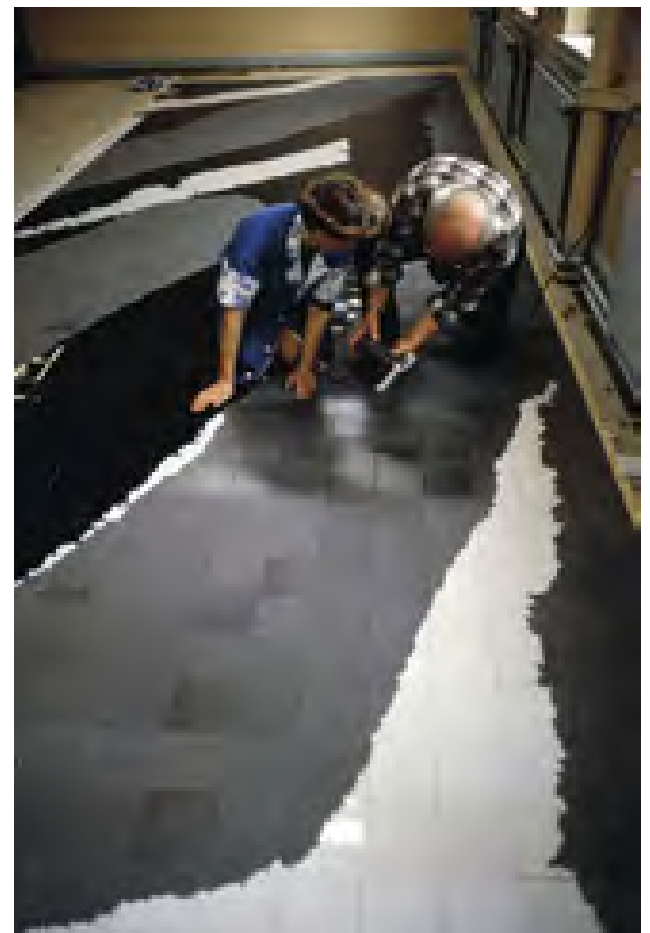
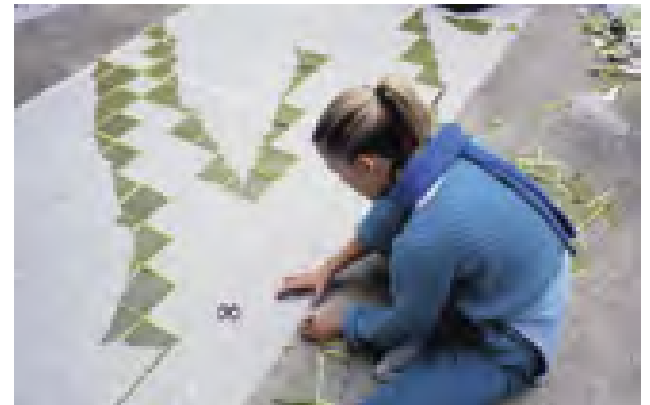
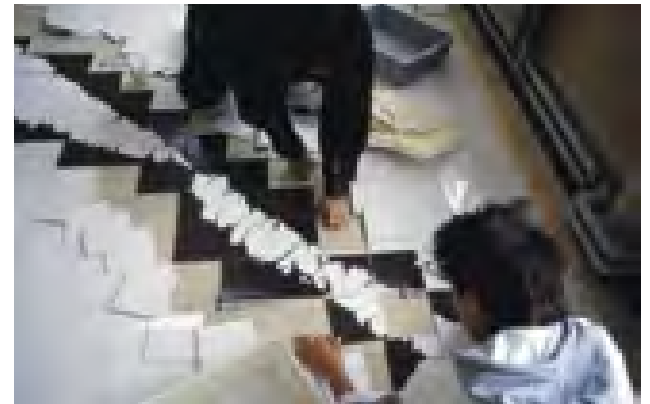


Søjleinstallation. Håndstøbte Kgl. Porcelænsfliser og metal, 15 m høje /
Column installation. Hand-cast Royal Porcelain tiles and metal, 15 m high. 1986-87









Porcelænsvæg, håndstøbte Kgl. Porcelænsfliser, underglasur og platin /
Porcelain mural, hand-cast Royal Porcelain tiles, underglaze and platinum, 10 x 15 m. 1985-1986

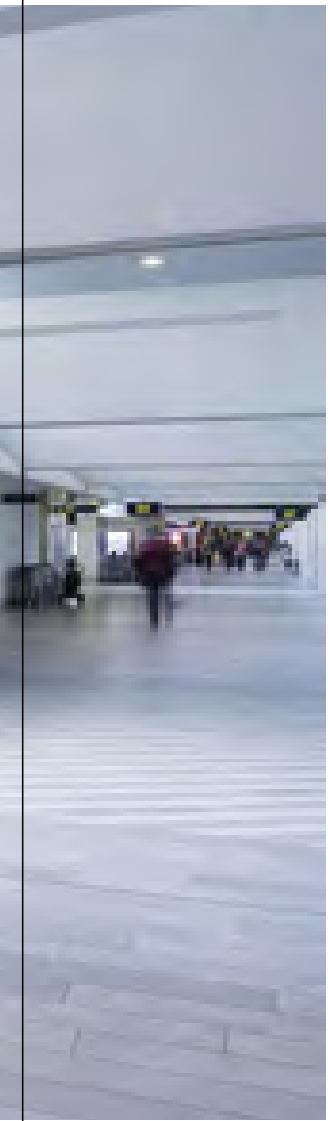
Capita, Sydney

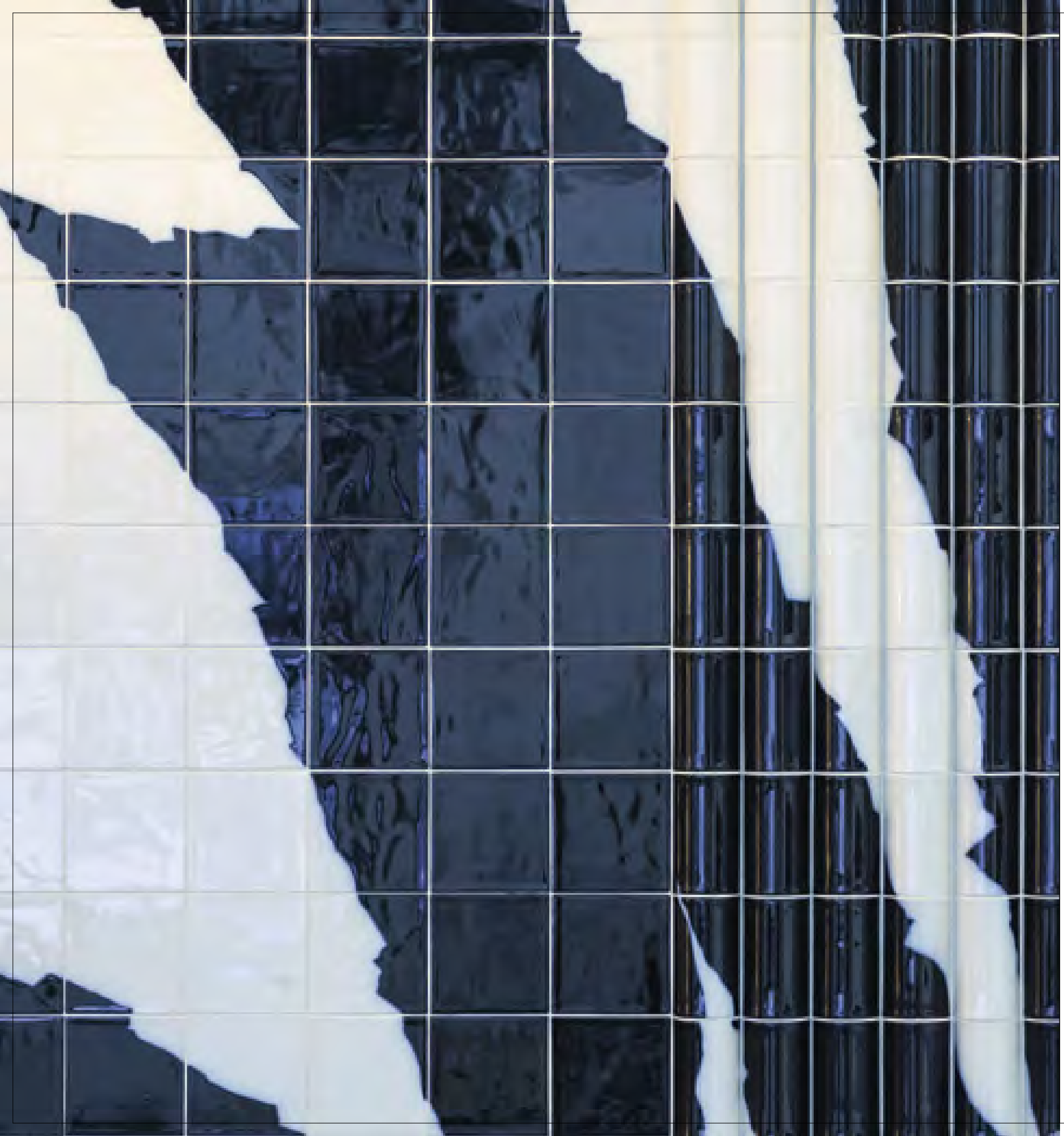


6 porcelænsrelieffer, håndstøbte Kgl. Porcelænsfliser, underglasur og platin /
6 porcelain murals, hand-cast Royal Porcelain tiles, underglaze and platinum, 2 x 3 m. 1986-87



Københavns Lufthavn / Copenhagen Airport







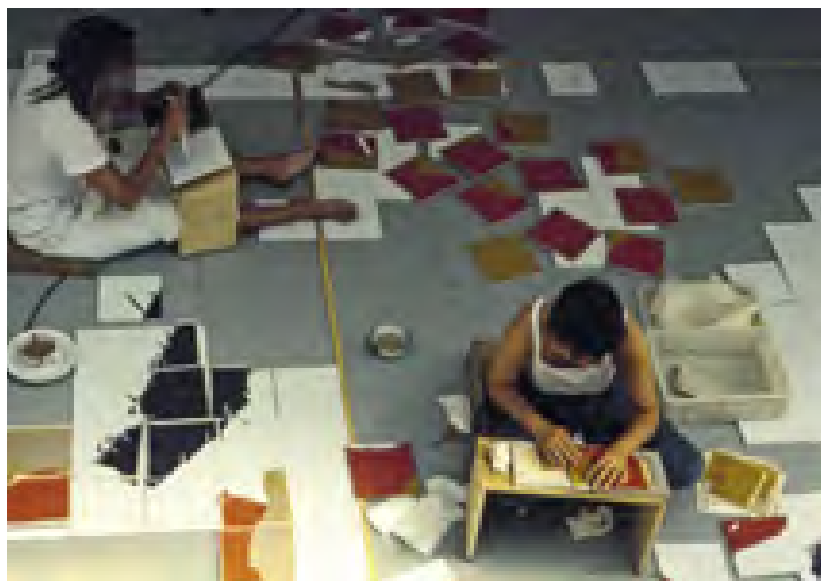


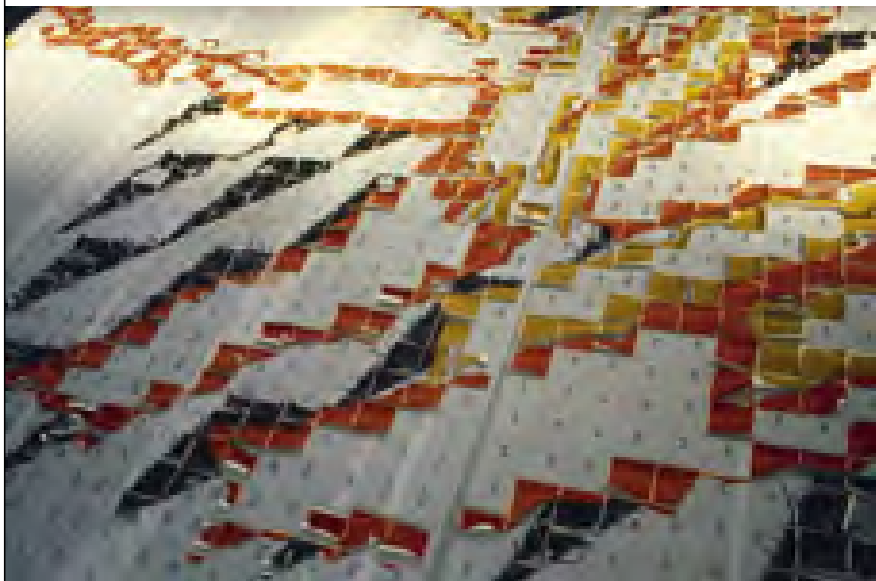
Udsigt fra Lin Utzons atelier, Helsingør Skibsværft,
hvor Facadeudsmykningen blev påbegyndt i 1986 /
View from Lin Utzon's studio, Elsinore Shipyard,
where work on the facade started 1986

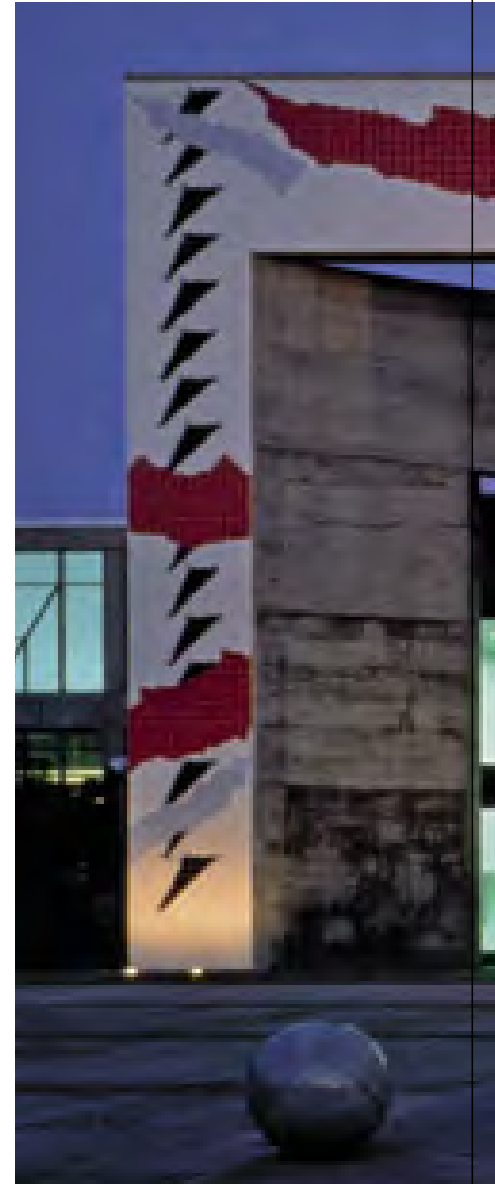
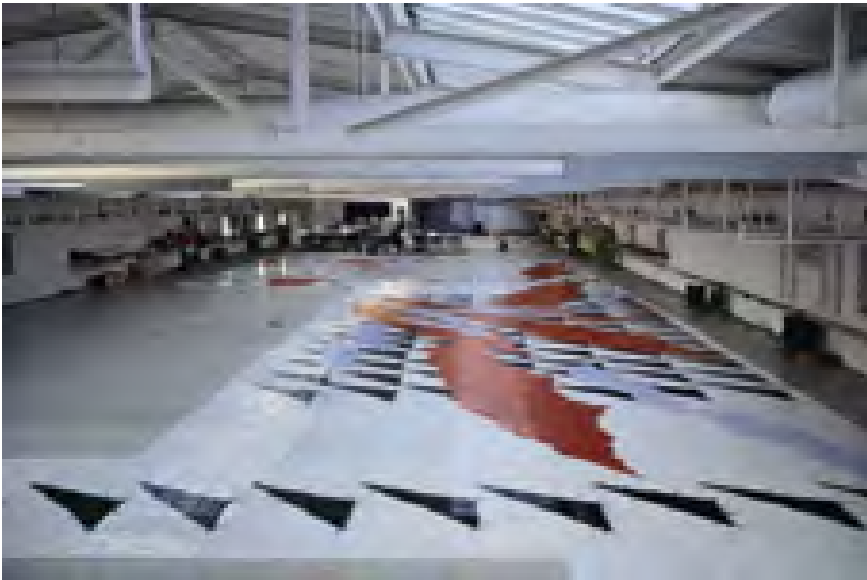
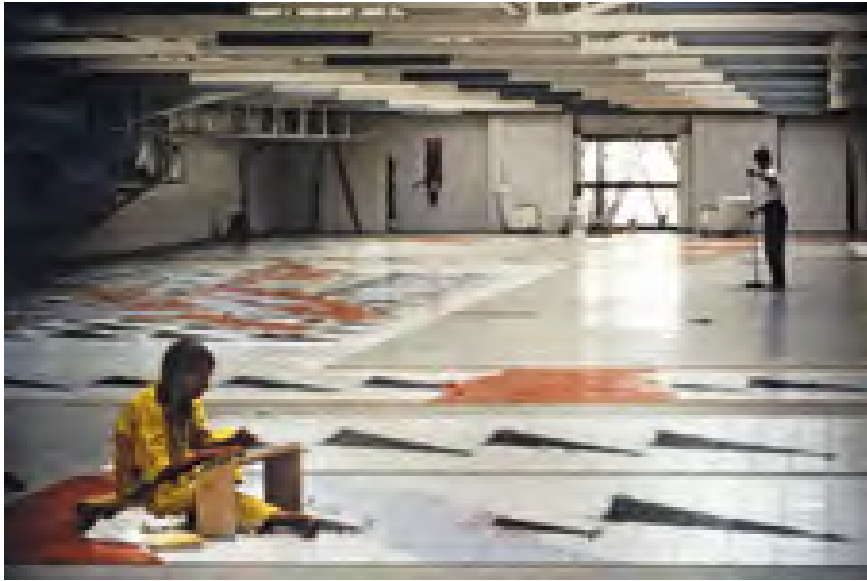




Lin Utzons atelier, Helsingør Skibsværft,
under arbejdet med facaden /
Lin Utzon's studio, Elsinore Shipyard,
work in progress









Facadeudsmykning og gulvdesign /
 Facade and floor design. 1986-90

Facade, håndstøbte Kgl. Porcelænsfliser,
 underglasur og INglasur /
 Facade, hand-cast Royal Porcelain tiles,
 underglaze and INglaze, 22 x 45 m

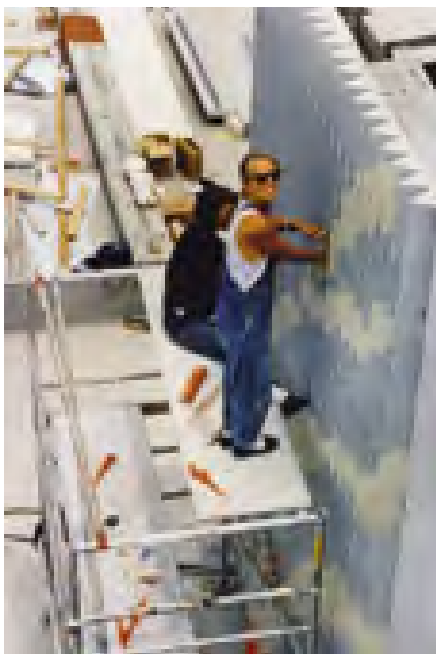
Indvielse af udsmykningen /
 The inauguration ceremony 1990





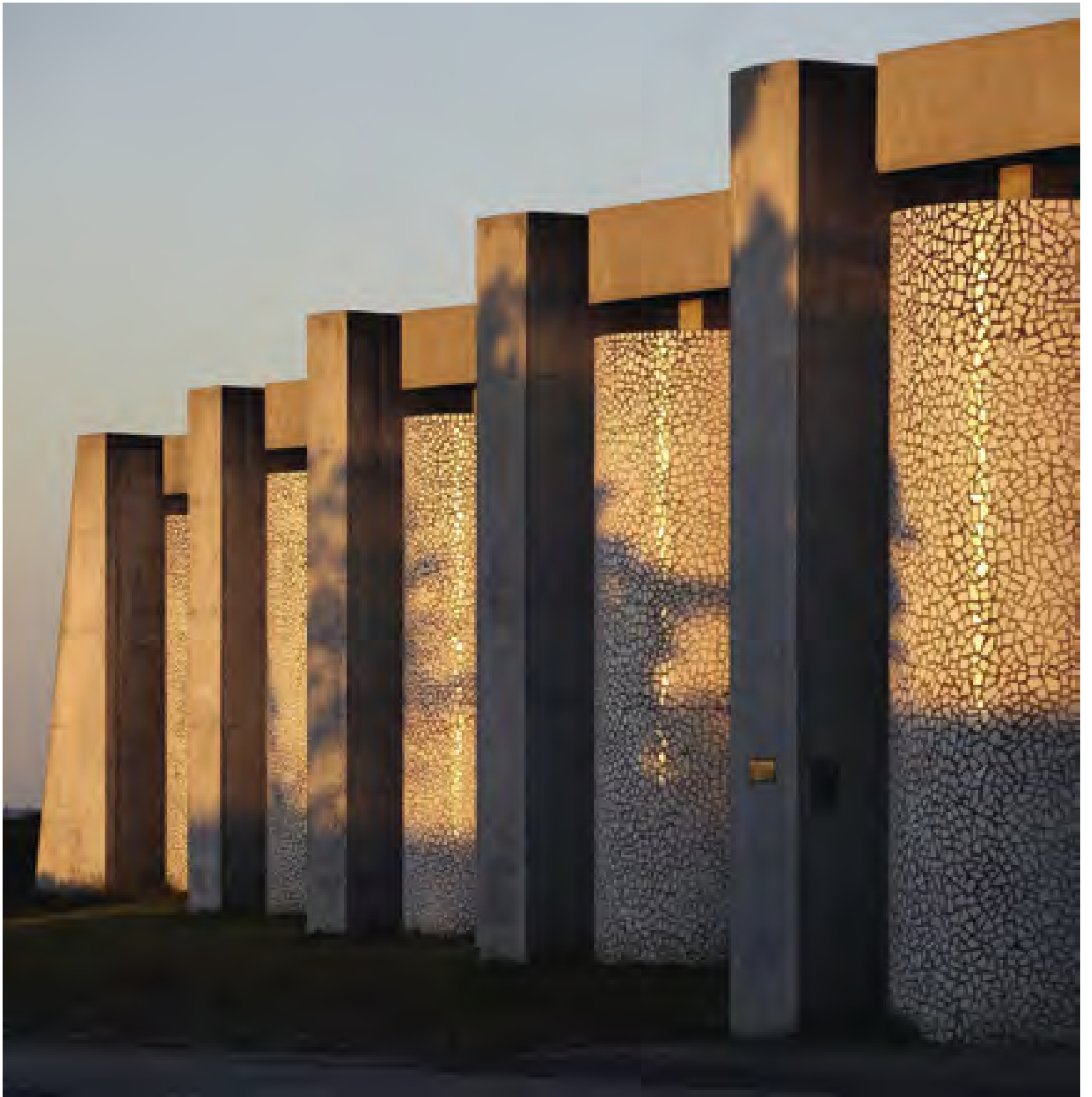
Yerba Buena Park, San Francisco, Californien / California







Skulpturel granitvæg, sandblæst
og aluminiumsblad-forsølvet /
Sculptural granite mural,
sand-blasted and aluminium-silvered,
2-5 m x 160 m. 1986-1993



Helsingør Renseanlæg / Elsinore Purifying Plant



Søjleinstallation. 18 søjler med hvide
Sydney stentøjsfliser fra Höganäs /
Column installation. 18 columns with white
Sydney stoneware tiles from Höganäs,
7,5 m x 1,20 m ø. 1992-96







Plads- og søjleinstallation / Square and column installation, Kolding





18 søjler med *Sydney*
stentøjsfliser fra Höganäs.
Pergola og murforløb /
18 columns with *Sydney*
stoneware tiles from
Höganäs. Pergola and
murals. Columns:
4,5 m x 80 cm ø.
1993-96





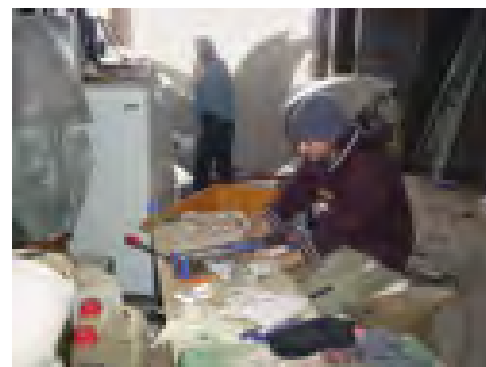
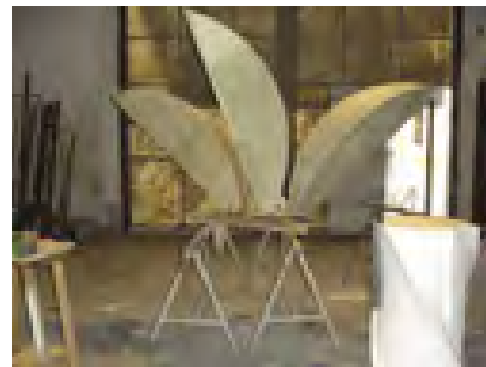
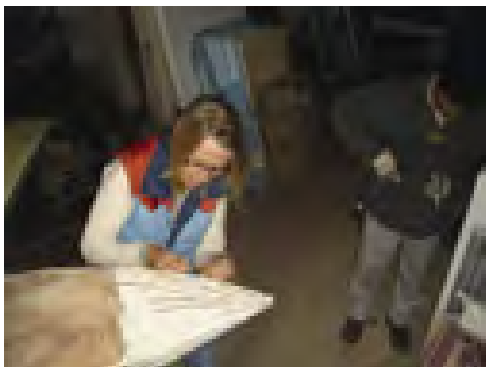
Toms Chokoladefabrik / Toms Chocolate Factory, Ballerup







Vægudsmykning.
Hvide fliser og cement /
Mural, white tiles and cement,
400 m². 1997



Porto Petro, Mallorca







Ses Palmeres. 5 m høj skulptur, hvide fliser og beton /
Ses Palmeres. 5 m high sculpture, white tiles and concrete. 2004-05



Håndstøbte Kgl. Porcelænsfliser, underglasur og platin /
Hand-cast Royal Porcelain tiles, underglaze and platinum, 2 x 3 m. 1999-2000







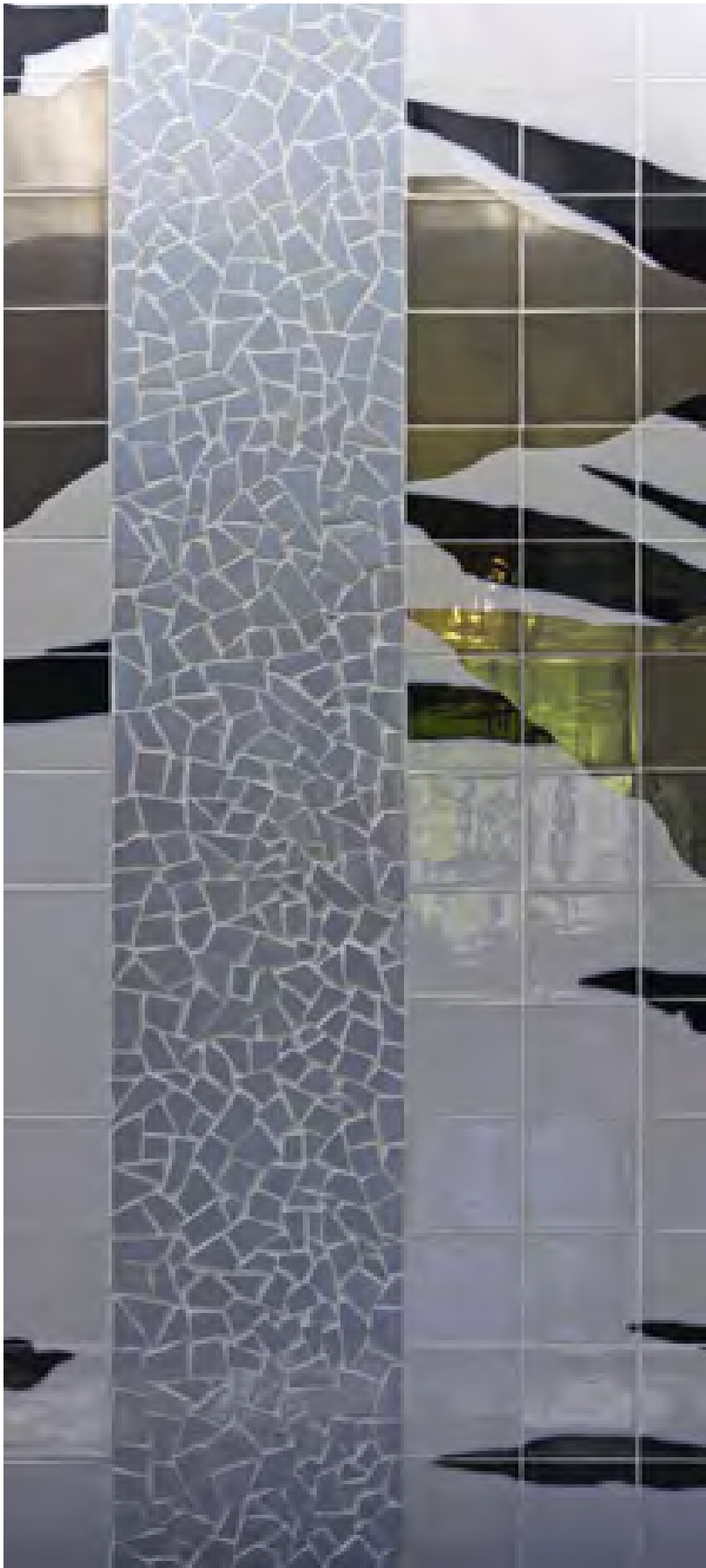


Coloplast A/S, Humlebæk



Vægudsmykning. Håndstøbte Kgl. Porcelænsfliser, underglasur, platin og *Sydney* stentøjsfliser fra Höganäs / Mural. Hand-cast Royal Porcelain tiles, underglaze, platinum and *Sydney* stoneware tiles from Höganäs, 9 x 28 m. 1999-2000









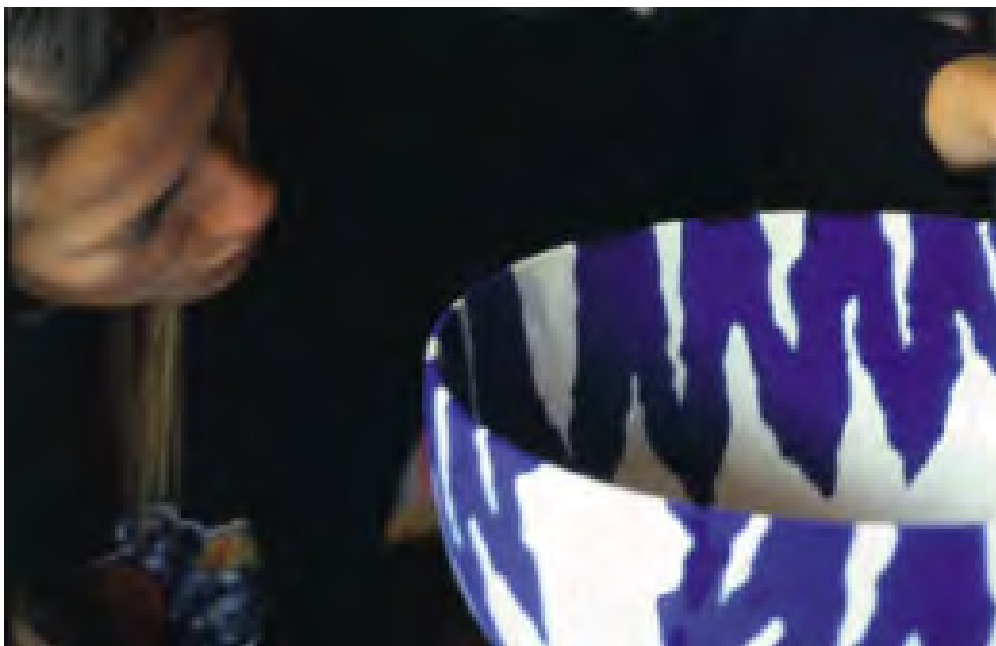


Porcelæn / Porcelain

Unika porcelæn, udført for Royal Copenhagen /
Unique porcelain, made for Royal Copenhagen. 1982-90







Unika porcelæn, udført for Royal Copenhagen /
Unique porcelain, made for Royal Copenhagen. 1982-90



Unika porcelæn, udført for Royal Copenhagen /
Unique porcelain, made for Royal Copenhagen. 1982-90







Unika porcelæn, udført for Royal Copenhagen /
Unique porcelain, made for Royal Copenhagen. 1982-90



Unika porcelæn, udført for Royal Copenhagen /
Unique porcelain, made for Royal Copenhagen. 1982-90

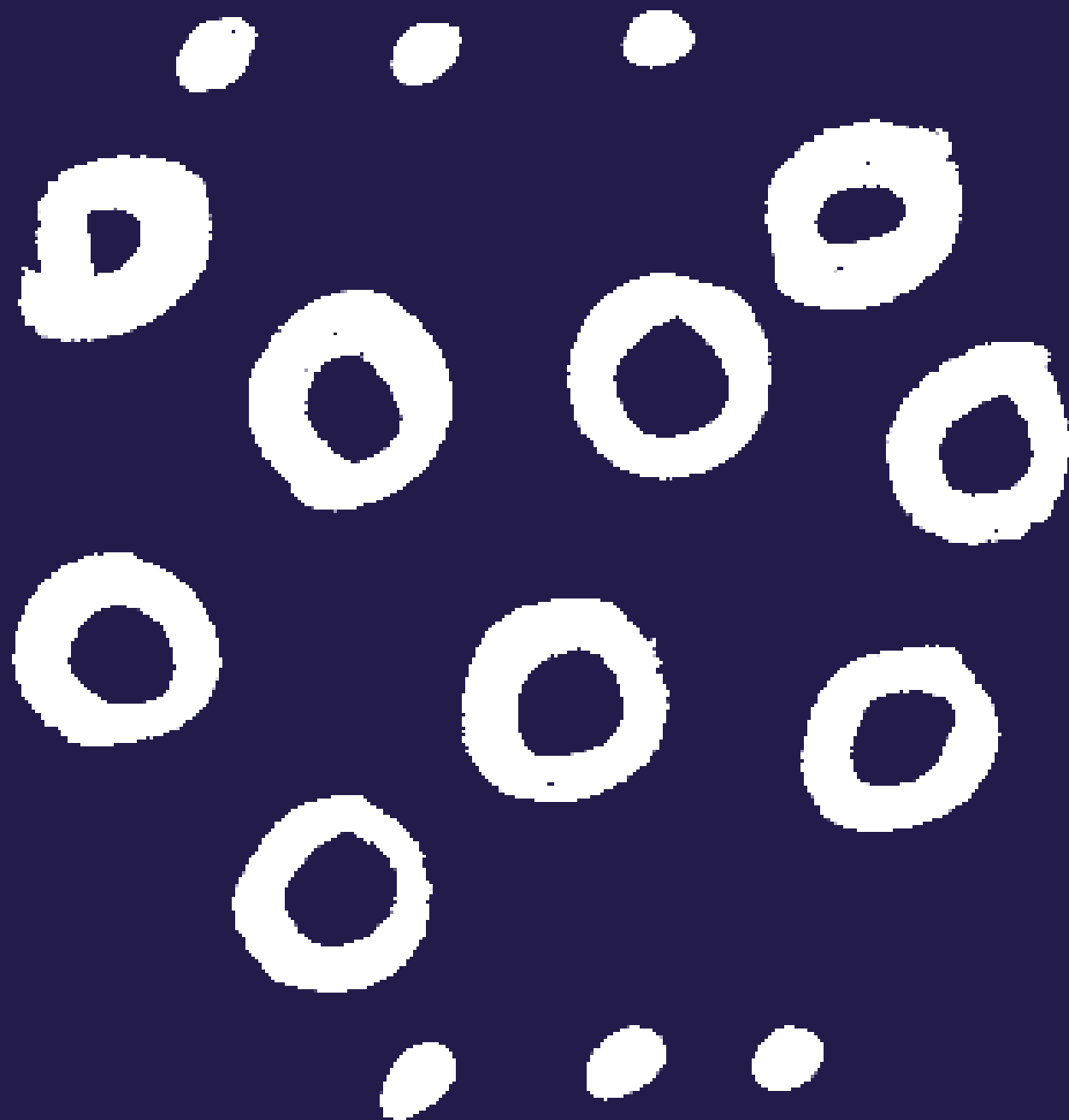




Unika porcelæn, udført for Royal Copenhagen /
Unique porcelain, made for Royal Copenhagen. 1982-90







Dekorerede Madammer / Painted Ladies







Dekorerede Madammer / Painted Ladies
Lertøj med engobeglasur /
Terracotta with engobe glaze. 2002





Dekorerede Madammer / Painted Ladies
Lertøj med engobeglasur /
Terracotta with engobe glaze. 2002





Dekorerede Madammer / Painted Ladies
 Skitser / Skethes, gouache. 21 x 21 cm. 2001-03

Lertøj med engobeglasur /
 Terracotta with engobe glaze. 2002





Lin, Luchu og lavendlerne

Af Thomas Mølvi

Det er tidlig formiddag på Mallorca. Vi kører af sted i bilen i retning mod Palma. I dag skal Lin Utzon påbegynde en række mindre skulpturer – Siurells – der er en videreførelse af den mallorcinske tradition. Hun sidder med sin hund Luchu på skødet og glæder sig til de kommende timer. I en mindre by med navnet Marratxi ligger målet for vores tur. Det er et keramisk værksted, der drives af mallorcineren Pere Coll, som besidder netop de håndværksmæssige kompetencer, som er nødvendige for et vellykket resultat.

Ud mod gaden ligger en mindre butik, hvor man kan købe traditionelle krukker og udsmykning i brændt ler. I tilknytning til butiklokalet ligger der en stor værkstedshal, hvor et mylder af lerfigurer og støbeforme er opmagasineret på reoler i stål. Her er også ovnene. Lige til højre for indgangen er drejermesterens arbejdsplads. Enkelt, primitivt og uden komfort.

I de næste mange timer arbejder Lin og drejermesteren sammen i en koncentreret proces. Et tæt samarbejde, der bygger på en gensidig faglig respekt og en passion for at arbejde med ler. Pere Coll henter store klumper af vådt blåler fra en særlig blandingsbeholder og placerer en løst afmålt mængde på drejeskiven. Lin Utzon fremdrager nogle løse skitser og sammen begynder de dagens arbejde. Drejeskiven sættes i rotation, og den første figur skrues sig op i en højde af 50 cm, mens Lin Utzon følger med og kommer med kommentarer.

At dreje store former i ler er ekstremt krævende fysisk, og selv om Lin Utzon sikkert helst selv ville kunne udføre hele processen, er det simpelthen ikke muligt. Kroppen kan ikke holde til det. Derfor er det en stor lykke for hende at have fundet en drejermester, som forstår hendes tanker og er i stand til at forme materialet til et niveau, hvor hun selv kan bearbejde det til sit eget helt personlige udtryk.

Samarbejdet og kemien mellem de to er fascinerende at følge. Det minder på en måde om to virtuose musikere, der improviserer over et tema. Skitsen er udgangspunktet.

Rytmen og grundformen slås an af Pere Coll, der lægger en solid klangbund, hvorefter Lin Utzon med stor følsomhed giver leret liv og tilfører hver enkelt figur sin helt egen skulpturelle personlighed. Sammen skaber de stor skønhed med enkle midler.

Selv om der arbejdes koncentreret er der ofte en munter dialog på catalansk, og indimellem afbrydes arbejdet af værkstedets telefon eller folk der lige skal snakke lidt eller lege med Luchu. Når Lin ikke arbejder med at forme eller skitsere, sidder hun med sin lavendelblå trøje og beskidte arbejdsbukser på en stol og nyder det hele. Produktionen forløber over hele dagen, og sent om eftermiddagen står der rækker af store skulpturelle Siurells til tørring på gulvet og på hylder. Dagens arbejde er slut, men i virkeligheden er det blot begyndelsen på en lang rejse fra ler til kunstværk.

Omhu og kærlighed

Min personlige fascination af Lin Utzons kunstneriske virke blev for alvor vakt i 1984, da hendes udsmykning af Volvos domicil i Göteborg blev publiceret. Samtidig blev Platina lanceret – en enestående kollektion af porcelænsvaser fremstillet i samarbejde med Royal Copenhagen. Det var en åbenbaring. Her var en markant anderledes kunstner med en usædvanlig stærk integritet. Det var som at få nøglen til et hemmeligt skatkammer, der blot er blevet mere og mere omfattende som årene er gået.

Som kunstner arbejder Lin Utzon konsekvent og vedholdende med temaer, der har fulgt hende gennem alle årene. Samtidig dyrker hun bevidst eksperimentet og søger nye tekniske udfordringer. Hun arbejder undertiden alene, men som oftest er hun i tæt samarbejde med sine assistenter og med dygtige håndværkere. Altid foregår det i en intens – men alligevel uformel – atmosfære. Hun besidder et sjældent nærvær og en formidabel evne til at se det enkelte menneske. I selskab med Lin Utzon er der altid højt til loftet, og hun skifter ubesværet fra det nære til det uendelige.

I de senere år har jeg i perioder haft den store glæde at følge Lin Utzon og hendes arbejde på nærmeste hold med kamera og åbne sanser. De oplevelser har til fulde bekræftet, at der bag de mange smukke og kraftfulde værker står et generøst og vidende menneske. Et menneske som elsker livet, lyset og naturens mangfoldighed. Hun planter lavendler i den stenede mallorcinske jord og dyrker sin kunst med omhu og kærlighed.

Gensyn med Sydney

Fjernet fra Mallorcas fredelige mandellunde ligger Sydney. En pulserende storby med en fantastisk beliggenhed ved Stillehavet. I det fashionable forretningskvarter står skyskraberne side om side og danner en skyline, der kan minde om Manhattan. Her ligger også Capita Centre, som er et fremragende hightech højhus på 28 etager beliggende i Castlereagh Street. Tegnet af arkitekten Harry Seidler – en af Australiens toneangivende modernister – og opført i slutningen af 1980-erne.

Harry Seidler havde set billeder af Lin Utzons udsmykning til Volvos hovedsæde i Gøteborg, og hans ønske var at tilføre et kunstværk i samme stil til sit nye store projekt i Sydney. Lin Utzon fik tildelt et stort felt i den åbne højloftede foyer som hun frit kunne disponere over. Hendes skitser tog udgangspunkt i palmeblade, og med sikker fornemmelse for de arki-

tektoniske rammer skabte hun en enkel komposition af stor visuel styrke.

Den endelige skitse blev omsat til en porcelænsvæg med målene 12 x 15 meter. Mere end 7000 fliser gik der til værket, der blev udført med den største præcision. Alene mængden af platin kostede en mindre formue – i alt 45 m² fylder de blidt reflekterende strøg, som er en del af palmemotivet i kompositionen, der også rummer dyblå glasur og hvide porcelænsfliser. Platin er et grundstof og et af verdens mest sjældne metaller overhovedet. Det handles til priser, der er 50 % højere end guldprisen eller mere, men her i Capita Centre er virkningen formidabel og hver en krone værd.

Da bygningen blev opført var foyeren blot et stort åbent areal i bygningens gadeplan. Da jeg besøgte stedet første gang i 1995 var det som om der manglede noget. Den store udsmykning var ladet i stikken af en tilfældig indretning. I dag er rummet vitaliseret med en stringent indretning af et eksklusivt cafémiljø med tilhørende udeservering. Det er blevet til et levende sted – en behagelig oase, blot få hundrede meter fra Sydney Opera House. For en arkitekt er det meget interessant at opleve hvordan Lin Utzons enorme udsmykning beriger rummet uden at dominere det. På én gang diskret og majestætisk, som kun en mester kan gøre det.



Siurells
Lertøj bemalet med gouache og kalkfarve /
Terracotta with gouache and whitewash. 2009
Lin Utzon, Mallorca 2013



Lin, Luchu and the lavender

By Thomas Mølvig

It's mid-morning in Mallorca and we're driving towards Palma where today, Lin Utzon is to start work on a number of smaller sculptures – Siurells – which are a continuation of the Mallorcan folk tradition. Sitting with her dog Luchu on her lap she is looking forward to the next few hours. Our destination is the small town of Marratxi: site of the ceramic workshop run by the Mallorcan Pere Coll, who possesses the high level of craftsmanship Lin requires for a successful result.

Out on the street is a smaller outfit selling traditional pots and decorative pieces in burnt clay. Attached to its premises is a large workshop-cum-storage hall where a myriad clay figures and moulds are ranged on steel shelves. There are kilns, too. Just to the right of the entrance is the master thrower's workplace: simple, primitive and austere.

Over the next few hours, Lin and the master thrower work together in a long and concentrated process. It is a close collaboration, which builds upon a mutual professional respect and a passion for working with clay. While Pere Coll takes large lumps of wet clay from a special mixing container and places a loosely measured amount on the potter's wheel, Lin Utzon brings out some loose sketches. Then together they begin the day's work. The wheel is set in rotation, and the first figure turns itself up to a height of 50 cm, with Lin Utzon commenting on the work in progress.

Throwing large forms in clay is extremely demanding physically, and even though Lin Utzon would almost certainly prefer to conduct the entire procedure herself, it simply isn't possible: her body could sustain that kind of pressure. She is therefore delighted to have found a master thrower who understands her thoughts and is capable of shaping the clay up to the point at which her unique expression can take over.

The collaboration and the chemistry between the two professionals is fascinating to follow, and is reminiscent of watching a duo of virtuoso musicians improvising on a theme. The sketch is the starting point: the rhythm and basic shape are set by Pere Coll. The sounding-board established, Lin Utzon's sensitivity guides the clay to life, endowing each individual figure with its own unique sculptural personality. Together, the two of them create immense beauty via simple means.

Despite the level of concentration in the work, the workshop is often filled with lively, cheerful banter in Catalan, and once in a while work is interrupted by the phone or by people who just turn up for a chat, or to play with Luchu. When Lin is not working on the clay, she sits on her chair in her lavender blue sweater and filthy work trousers and enjoys the overall surroundings. Production lasts the whole day, and late in the afternoon rows of large, sculptural Siurells stand drying on the floor and the shelves. The day's work may be over, but in fact it's just a step in the long evolution from lump of clay to work of art.

Tender loving care

My personal fascination with the artistic work of Lin Utzon was awoken in earnest in 1984, after her decoration of Volvo's headquarters in Gothenburg was first publicised. Her unique Platina collection of porcelain vases manufactured in collaboration with Royal Copenhagen was launched concurrently. Both were a revelation. Here was a markedly different artist with an unusually strong integrity. It was like being handed the key to a secret treasure trove whose contents have grown more and more comprehensive as the years have passed.

As an artist, Lin Utzon works consistently and persistently on themes which have stayed with her through the years. At the

same time, she consciously cultivates her experimental side, and seeks out new technical challenges. Occasionally she works alone, but more frequently in close collaboration with assistants and skilled craftsmen. These exchanges always takes place in an intense yet still informal atmosphere. She possesses a rare presence and a formidable ability to see the individual person. In a spirit of imaginative openness, Lin Utzon moves with ease between the intimate and the infinite.

Over various periods over the last few years I have had the great pleasure of following Lin Utzon and her work at close range with my camera at the ready and my senses open. These experiences fully confirm that behind the many beautiful and powerful works Lin produces there is a generous and knowing person: a person who loves life, light and the diversity of nature. She plants lavender in the stony Mallorcan soil and cultivates her art with equally tender care.

Reunited with Sydney

The place is Sydney: a pulsating city in a fantastic location on the Pacific Ocean. In the fashionable business quarter, the skyscrapers stand side by side to frame a skyline reminiscent of Manhattan. Sydney is home to the Capita Centre, a splendid high-tech tower block of 28 floors situated on Castlereagh Street and designed by the architect Harry Seidler – one of Australia’s trendsetting modernists – and constructed at the end of the 1980s.

Having seen pictures of Lin Utzon’s decoration of Volvo’s head office in Gothenburg, Harry Seidler wanted to add an artwork in the same style to his new large-scale project in Sydney. Lin Utzon was granted a large plot in the open, high-ceilinged foyer, which she was free to use in any way she wanted. Her sketches took their inspiration from palm leaves

and with a strong sense of the architectural framework, she created a simple composition of great visual strength.

The final sketch was transposed into a porcelain wall measuring 12 x 15 metres. More than 7000 tiles went into the work, which was constructed with the utmost precision. The amount of platinum alone cost a small fortune – in total, it required 45 m² of the material to create the reflective sweep which forms part of the palm motif in a composition which also features a deep blue coating?/glaze? and white porcelain tiling. As an element platinum is one of the world’s rarest metals, selling at rates that are 50 percent higher than the price of gold. Here in the Capita Centre the effect is incredible and worth every cent.

When the building was completed, the foyer was simply a large open area at street level. When I visited it for the first time in 1995, I felt it lacked something because the large decorative mural had been marooned in a random arrangement. But today, the space is brought to life by a meticulously designed, exclusive café environment with a matching outdoor serving area. The foyer has been transformed into a living, breathing space – a pleasant oasis just a few hundred meters from the Sydney Opera House. For an architect, it is very interesting to experience how Lin Utzon’s vast mural enriches the space without dominating it: it is at once discreet and majestic.

Only a master can achieve that.



Siurells

Lertøj bemalet med gouache og kalkfarve /
Terracotta with gouache and whitewash. 2009







Siurells
Lertøj bemalet med gouache og kalkfarve /
Terracotta with gouache and whitewash. 2009







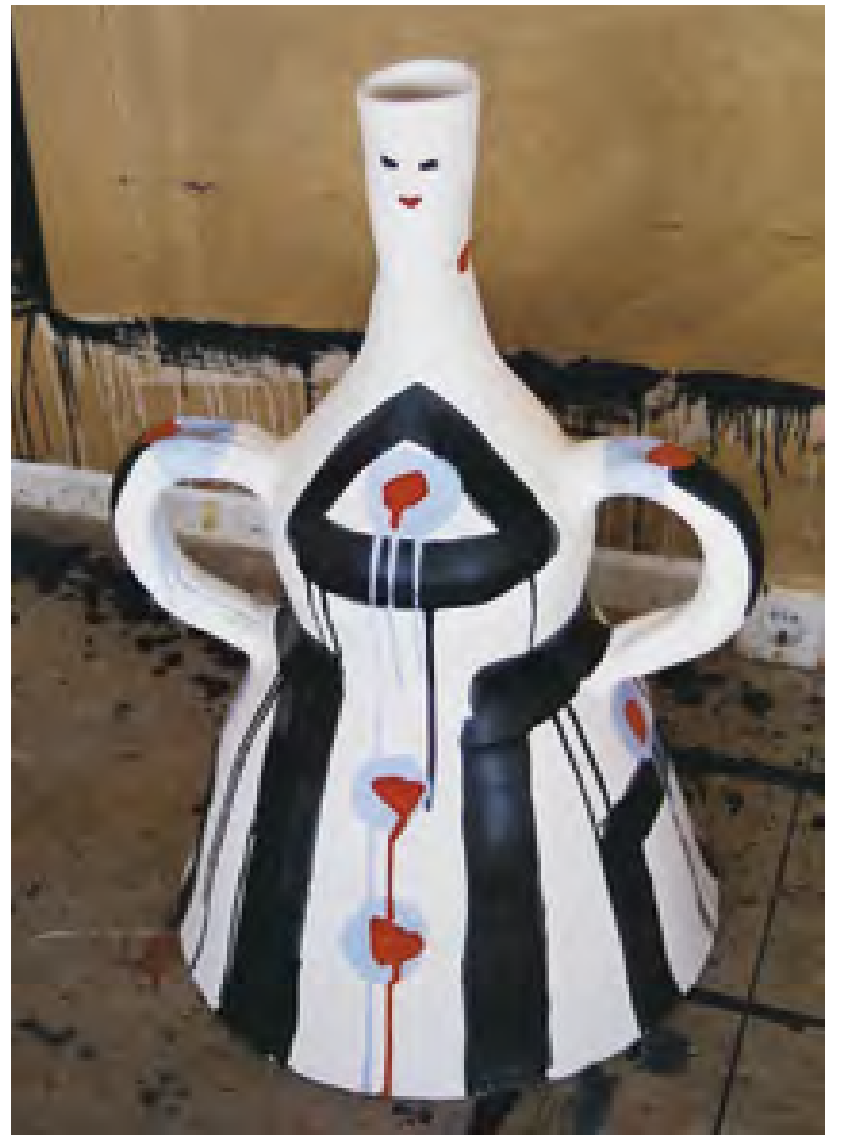
Siurells

Lertøj bemalet med gouache og kalkfarve /
Terracotta with gouache and whitewash. 2009

Foregående opslag / Previous spread

Lin Utzon arbejder i Pere Colls værksted på Mallorca /
Lin Utzon at work in Pere Coll's workshop in Mallorca









Siurells
Lertøj bemalet med gouache og kalkfarve /
Terracotta with gouache and whitewash. 2009







Siurells
Lertøj bemalet med gouache og kalkfarve /
Terracotta with gouache and whitewash. 2009



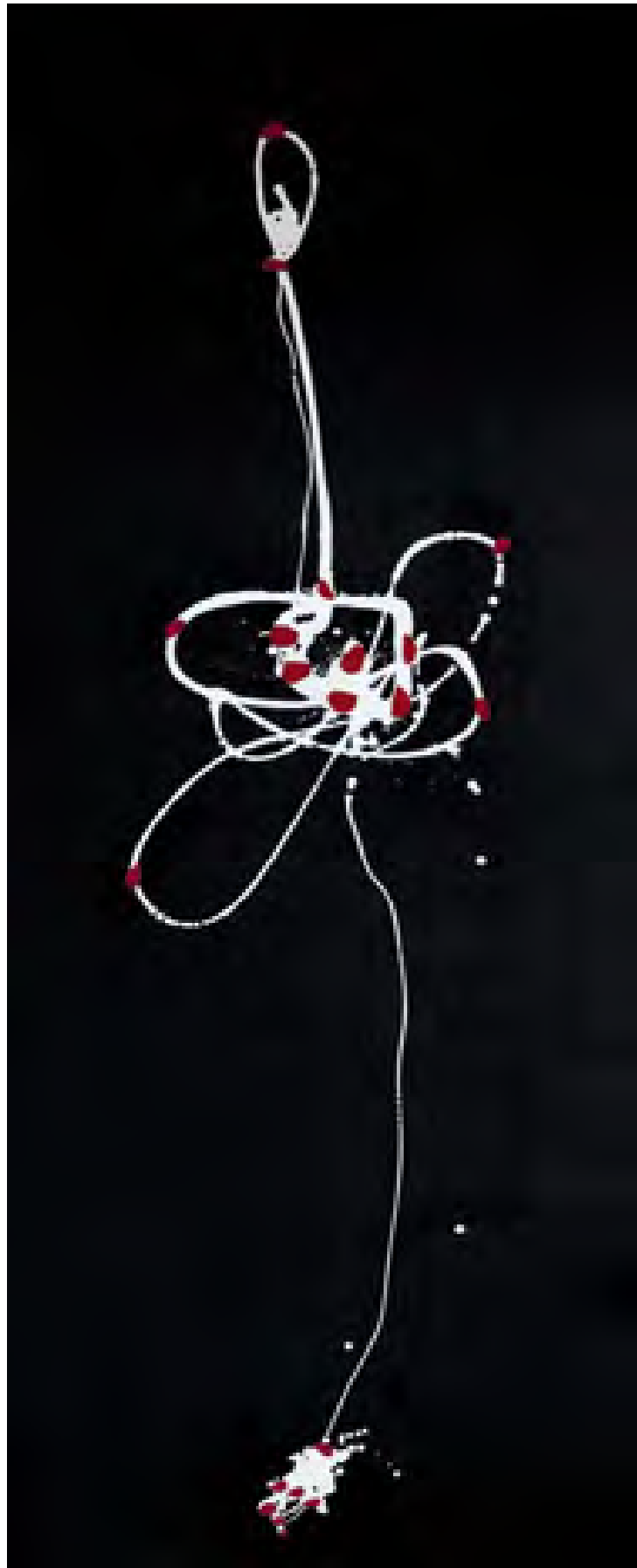




Siurell Dance
Blæk og gouache på træ /
Ink and gouache on wood, 2 x 1 m. 2012









Biografi

Lin Utzon

Født 1946 på Frederiksberg, København, Danmark

Uddannelse

1964-1966 Academy of Fine Arts, Sydney, Australien

1966 Tre måneders studier i Kyoto, Japan

1967-1970 Kunsthåndværkerskolen, København, Danmark

1970-1971 Studier i tilskæring og tøjdesign på Margretheskolen, København, Danmark

Separatudstillinger

1980, 1981 og **1985** Porcelæn, Royal Scandinavia, København, Danmark

1981 Tekstiler, Illums Bolighus, København, Danmark

1982 Porcelæn, tekstiler og collager, Gallery Kirsten Ronning, Oslo, Norge

1983 Porcelæn og collager, David Jones Art Gallery, Sydney, Australien

1986 Porcelæn, Royal Scandinavia og Georg Jensen, New York, USA

Porcelæn, Tiffany's, New York, USA

1987 Porcelæn, malerier og grafik, Trapholt, Kolding, Danmark

1989 Retrospektiv udstilling, Herning Kunstmuseum (HEART), Danmark

1992 Porcelæn, malerier og grafik, Marienlyst, Helsingør, Danmark

1994 Scenografiske tegninger og porcelæn, Rungstedlund, Rungsted, Danmark

1995 Malerier og porcelæn, Herning Kunstmuseum (HEART), Danmark

1998 Porcelæn, Sydney Opera House, Australien

1999 *Cosmic Dance*, malerier, Herning Kunstmuseum (HEART), Danmark

2001 *Cosmic Dance* og *Ice*, vægmalerier, Den Frie, København, Danmark

Cosmic Dance og filigran-vaser, Dansk Design Center, København, Danmark
Messehageler på udstilling af kirkeinventar, Rundetårn, København, Danmark

2002 *Painted Ladies*, keramik og skitser, Paustian, København, Danmark

Nordisk lufthavnsarkitektur, Skissernas Museum, Lund, Sverige

Kähler Keramik, Næstved, Danmark
Steph, malerier, Frederiks Bastion, København, Danmark

2004-2005 *Cosmic Dance*, malerier, Toldkammeret, Helsingør, Danmark
Porcelæn, glasvaser og malerier, Maison du Danemark, Paris, Frankrig
Malerier og keramik, Centro Cultural, Felanitx, Mallorca, Spanien

H.C. Andersen-spisestel udstillet i:
Kunstforeningen Gl. Strand, København –
Diamanten, Det Kgl. Bibliotek, København –
Hofteatret, København – Folkets Store Hal, Beijing, Kina – Trayton, Shanghai, Kina –
Takashimaya, Japan – Illum, Tokyo, Japan –
FLS, Kobe, Japan – Oslo, Norge – Belgien og Luxemburg

2007 Retrospektiv udstilling med porcelæn, keramik, malerier, skulptur og glas på museet Ses Voltes, Palma de Mallorca, Spanien

2008 *Cosmic Dance*, malerier, Utzon Center, Aalborg, Danmark

2009 *Siurells*, keramik, CCA Museum, Andratx, Mallorca, Spanien

2010 Porcelæn og keramik, Grimmerhus, Danmarks Keramikmuseum, Middelfart, Danmark

Cosmic Dance, malerier, Trapholt, Kolding, Danmark

Siurells, keramik, Galerie Asbæk, København, Danmark

2011 Porcelæn og malerier, Blaafarveverket, Åmot i Modum, Norge

Udsmykninger og andre bestillingsarbejder

1975-1977 Alle dekorationer (messehagel, alterdug, gulvtæpper, gardiner) Bagsværd Kirke, Danmark

1982-1984 Alle dekorationer (vægudsmykning/gobeliner, gulvudsmykning, porcelæn, forhal), Volvos hovedkvarter, Göteborg, Sverige

1983-1986 Vægudsmykning, RPI Institute of Technology, Troy, New York, USA

1985 Tolv porcelænskupler, Tivoli, København, Danmark

Ingmar Bergman-filmpris i porcelæn, Carnegie Hall, New York, USA

Scenografi og kostumer til rockmusical, Bellevue Teatret, Klampenborg, Danmark

1985-1986 Vægudsmykning, Capita Building, Sydney, Australien

Fire gobeliner og vægudsmykning, Holstebro Rådhus, Danmark

1986-1987 Seks vægudsmykninger, Københavns Lufthavn, Danmark

Søjleinstallation, Volvo, Göteborg, Sverige

1986-1990 Væg- og gulvudsmykning, San Jose Convention Center, Californien, USA

Juleske, Georg Jensen, Danmark

1986-1993 Murudsmykning i granit, Yerba Buena Park, San Francisco, Californien, USA

1987 Scenografi og kostumer til balletten *Rowing in Eden*, Den Kongelige Ballet, København, Danmark

1987-1988 Skærmvæg (30 x 3m), SAS' hovedkvarter, Stockholm, Sverige

1987-1989 Vægudsmykning i porcelæn, Capita Building, Sydney, Australien

Frimærke, Danmark

Dekorationer i kakler og cement, Restaurant Paustian, København, Danmark

1988 Loftsfreske, IBM Dallas, Texas, USA
1989 Vægudsmykning, Fysiurgisk Hospital, Hornbæk, Danmark

Vægudsmykning i porcelæn, Bungener, Genève, Schweiz
1990 Fire Sea & Sky-malerier, Novo, Tokyo, Japan
Scenografi og kostumer til *Verdensballet i Skagen*, Danmark
1991 Maleri (3 x 3 m) til Armada Shipping, Fredensborg, Danmark
Vægudsmykning samt søjle- og vandinstallation, Paltholmcentret, Farum, Danmark
1992-1994 Facadeudsmykning i stål, Ådalsparken, Danmark
1992-1996 Søjleinstallation (18 søjler), Helsingør Renseanlæg, Danmark
1993 Scenetæppe, Nestlé, Skåne, Sverige
1995 Scenetæppe, Hanscher Auditorium, Iowa University, USA
1993-1996 Plads- og søjleinstallation, Kolding, Danmark
1994 Scenografi og kostumer til balletten *Tanne*, Dansk Danseteater, Danmark
Vægudsmykning i porcelæn (7 x 28 m), Den Kongelige Veterinær- og Landbohøjskole, København, Danmark
Messehagel til Helsingør Domkirke, Danmark
1995-1997 Fire porcelænskupler, Tivoli, Hiroshima, Japan
1995-2000 Scenografi og kostumer til Frederiksberg Sommerballet, Den Kongelige Ballet, København, Danmark
1996 Installationer i bladguld og forsølvet stål, A/S Birn, Holstebro, Danmark
1996-1999 Fire messehageler til Asminderød Kirke, Danmark
1996-2001 Seks stålfacader med forgyldt og forsølvet aluminium, Wien, Østrig
1997 Scenografi og kostumer til balletten *Quasi una fantasia*, Den Kongelige Ballet, København, Danmark
Kakkelinstallation (400 m²), Toms Chokoladefabrik, Ballerup, Danmark

1997-2001 *Cosmic Dance*, malerier
Scenetæppe, Tivolis Koncertsal, København, Danmark
1999-2000 Søjleinstallation, aluminium, Terma A/S, Danmark
Vægudsmykning (100 m²), AHTS, København, Danmark
Vægudsmykning (250 m²), Coloplast A/S, Humlebæk, Danmark
Kamin i porcelæn, Arctic Hotel, Ilulissat, Grønland
Dekorationer til balletten *Eugen Onegin*, København, Danmark
2002-2004 Glasarbejder, Denzili, Tyrkiet
Keramiske værker, Chenlu, Kina
2003 Vægudsmykning (5 x 5m), Rosendahl, Danmark
2004 *Den Gyldne Svane*, filmpris, Danmark
2004-2005 Gobeliner til Sydney Opera House, Australien (samarbejde med Jørn Utzon)
Skulptur i beton og keramik til byen Porto Petro, Mallorca, Spanien
2004-2009 89 vægudsmykninger i kakler, tre vinduessektioner i farvet glas, 180 Sea & Sky- og Lava-oliemalerier, San Juan de las Pulgas, Mexico
2005-2006 Illustrationer til *Tommelise*, Scandinavia Publishing
Glasudsmykning i forhal og vægdekorationer, Arp-Hansen Hotels, København, Danmark
2006-2008 Facade i aluminium og kakler til Esbjerg Musikhus, Danmark
2007-2008 Vægudsmykning til Centro Cultural og rådhus, Ensenada BC, Mexico
2008-2009 Vægudsmykning i kakler og stål, Villa Gonzales, Madrid, Spanien
2012 Vægudsmykning for Joe Skrzynski, Sydney, Australien

Studierejser

Japan, Mexico, USA, Nepal, Indonesien, Australien, Grønland og Kina

Legater

Danmarks Nationalbanks Jubilæumsfond, 6 gange
Aage & Johanne Louis-Hansens Fond
Augustinus Fonden
Statens Kunstfond
Dronning Margrethes & Prins Henriks Fond
Daloon Foundation
Fabrikant Mads Clausens Fond
Knud Højgaards Fond
Lysgaard Fonden

Priser

Niels Wessel Bagges Fond
Läkerolprisen
Københavns kunstpris
Helsingørs kunstpris
Australian Art Prize
California Art Prize
- alle for kunstværker i forbindelse med arkitektur

Design + Prize Frankfurt
Art Design Fair 2005

Biography

Lin Utzon

Born 1946, Frederiksberg, Denmark

Education

1964-66 Academy of Fine Arts, Sydney, Australia

1966 Four months study in Kyoto, Japan

1967-70 School of Applied Arts and Crafts, Copenhagen, Denmark

1970-71 Margrethe School of Cutting and Costume Design, Copenhagen, Denmark

Solo Exhibitions

1980, 1981 and **1985** Porcelain, Royal Scandinavia, Copenhagen, Denmark

1981 Textiles, Illums Bolighus, Copenhagen, Denmark

1982 Porcelain, textiles and collages, Kirsten Ronning Gallery, Oslo, Norway

1983 Porcelain and collages, David Jones Art Gallery, Sydney, Australia

1986 Porcelain, Royal Scandinavia and Georg Jensen, New York, USA
Porcelain, Tiffany's, New York, USA

1987 Porcelain, paintings and graphics, Trapholt, Kolding, Denmark

1989 Retrospective exhibition, Herning Art Museum (HEART), Denmark

1992 Porcelain, paintings and graphics, Marienlyst, Elsinore, Denmark

1994 Porcelain and scenographic drawings, Rungstedlund, Denmark

1995 Paintings and porcelain, Herning Art Museum (HEART), Denmark

1998 Porcelain, Sydney Opera House, Australia

1999 *Cosmic Dance*, paintings, Herning Art Museum (HEART), Denmark

2001 *Cosmic Dance* and *Ice*, murals, Den Frie, Copenhagen, Denmark

Cosmic Dance and Filigran vases, Danish Design Center, Copenhagen, Denmark

Chasubles at ecclesiastical exhibition, Rundetårn, Copenhagen, Denmark

2002 *Painted Ladies*, ceramics and sketches, Paustian, Copenhagen, Denmark

Nordic Airport Architecture, Museum of Sketches, Lund, Sweden

Kähler Ceramics, Næstved, Denmark
Steph paintings, Frederiks Bastion, Copenhagen, Denmark

2004-05 *Cosmic Dance*, paintings, Toldkammeret, Elsinore, Denmark

Porcelain, glass vases and paintings, Maison du Danemark, Paris, France

Paintings and ceramics, Centro Cultural, Felanitx, Mallorca, Spain

Hans Christian Andersen Dinnerware exhibited at: Kunstforeningen Gl. Strand, Copenhagen – The Black Diamond at the Royal Library, Copenhagen – Hofteatret,

Copenhagen – Peoples Assembly Hall, Beijing, China – Trayton, Shanghai, China – Takashimaya, Japan – Illum, Tokyo, Japan – FLS, Kobe, Japan – Oslo, Norway – Belgium and Luxembourg

2007 Paintings, ceramics, porcelain, sculpture and glass. Retrospective exhibition at the museum Ses Voltes, Palma de Mallorca, Spain

2008 *Cosmic Dance*, paintings, Utzon Centre, Aalborg, Denmark

2009 *Siurells*, ceramics, CCA Museum, Andratx, Mallorca, Spain

2010 Porcelain & ceramics, Grimmerhus, Ceramic Museum, Middelfart, Denmark

Cosmic Dance, paintings, Trapholt, Kolding, Denmark

Siurells, ceramics, Gallery Asbæk, Copenhagen, Denmark

2011 Porcelain and paintings, Blaafarveverket, Åmt in Modum, Norway

Murals and other commissioned works

1975-77 All decoration, (chasuble, altar cloth, rugs, curtains) Bagsværd Church, Denmark

1982-84 All decoration, (murals/tapestry, floor design, porcelain, lobby) Volvo Headquarters, Gothenburg, Sweden

1983-86 Mural, RPI Institute of Technology, Troy, New York, USA

1985 12 porcelain domes, Tivoli Gardens, Copenhagen, Denmark

Ingmar Bergman Film award in Porcelain, Carnegie Hall, New York, USA

Sets and costumes for rock musical, Bellevue Theatre, Denmark

1985-86 Mural, Capita Building, Sydney, Australia

4 tapestries and mural, Holstebro Town Hall, Denmark

1986-87 6 murals, Copenhagen Airport, Denmark

Column installation, Volvo, Gothenburg, Sweden

1986-90 Mural and floor design, San José Convention Center, California, USA

X-mas Spoon, Georg Jensen, Denmark

1986-93 Granite mural, Yerba Buena Park, San Francisco, California, USA

1987 Sets and costumes for ballet *Rowing in Eden*, Royal Ballet, Copenhagen, Denmark

1987-88 Screen wall (30 x 3m), SAS Headquarters, Stockholm, Sweden

1987-89 Mural, gold leaf and wood, Capita Building, Sydney, Australia

Postage stamp, Denmark

Tile & cement decorations at Paustian Restaurant, Copenhagen, Denmark

1988 Ceiling fresco, IBM Dallas, Texas, USA

1989 Mural, Physiological Hospital, Hornbæk, Denmark

Mural, Bungener, Genève, Switzerland
1990 4 *Sea & Sky* paintings for Novo, Tokyo, Japan
 Sets and costumes for ballet Skagen, Denmark
1991 Painting (3 x 3m), Armada Shipping, Fredensborg, Denmark
 Mural and column & water installation, Paltholm Centre, Farum, Denmark
1992-94 Steel facade decorations (2 x 25 x 16m), Ådalsparken, Denmark
1992-96 Column installation (18 columns), Elsinore Purifying Plant, Denmark
1993 Stage curtain, Nestlé, Skåne, Sweden
1995 Stage curtain, Hanscher Auditorium, Iowa University, USA
1993-96 Square and column installation, Kolding, Denmark
1994 Sets and costumes for the ballet *Tanne*, Denmark
 Porcelain mural (7 x 28m), University of Agriculture, Copenhagen, Denmark
 Chasuble for Elsinore Cathedral, Denmark
1995-97 4 porcelain domes, Tivoli, Hiroshima, Japan
1995-00 Sets and costumes for Frederiksberg Summer Ballet, Royal Danish Ballet, Denmark
1996 Installations in gold leaflet, silver steel, A/S Birn, Holstebro, Denmark
1996-99 4 chasubles for Asminderød Church, Denmark
1996-01 6 steel facades in gold and silver aluminium, Vienna, Austria
1997 Sets and costumes for ballet *Quasi ma fantasia*, Royal Danish Ballet
 Tile installations (400m²), Toms Chocolate Factory, Denmark
1997-01 *Cosmic Dance* paintings and Series of Nature
 Stage curtain, Tivoli Concert Hall, Copenhagen, Denmark

1999-00 Column installation, aluminium, Terma A/S, Denmark
 Mural (100m²), AHTS, Copenhagen, Denmark
 Mural (250m²), Coloplast A/S, Denmark
 Porcelain Fireplace for Arctic Hotel, Ilulissat, Greenland
 Sets for ballet *Eugene*, Copenhagen, Denmark
2002-04 New line of glass works, Denizli, Turkey
 Ceramic works in Chenlu, China
2003 Mural (5 x 5m), Rosendahl, Denmark
2004 *The Golden Swan*, Film Prize, Denmark
2004-05 Tapestry for the Sydney Opera House, (collaboration with Jørn Utzon)
 Sculpture in concrete and ceramics for the town of Porto Petro, Mallorca, Spain
2004-09 San Juan de las Pulgas project in Mexico: 89 tile murals, 3 window sections in stained glass, 180 *Sea & Sky* and *Lava* oil paintings plus bathrooms and café decorations & designs
2005-06 Illustrations for *Thumbelina*, Scandinavia Publishing
 Glass decoration in lobby and wall decorations, Arp-Hansen Hotels, Copenhagen, Denmark
2006-08 Aluminium & tile facade for Esbjerg Musichouse, Esbjerg, Denmark
2007-08 Murals for Centro Cultural Ensenada BC. Mexico & Town Hall
2008-09 Tile & steel mural for Villa Gonzales, Madrid, Spain
2012 Mural for Joe Skrzyński, Sydney, NSW Australia

Study trips

Japan, Mexico, USA, Nepal, Indonesia, Australia, Greenland and China

Grants

Danmarks Nationalbanks
 Jubilæumsfond (6 times)
 Aage & Johanne Louis-Hansens Fond
 Augustinus Fonden
 Statens Kunstfond
 Dronning Margrethes & Prins Henriks Fond
 Daloon Foundation
 Fabrikant Mads Clausens Fond
 Knud Højgaards Fond
 Lysgaard Fonden

Prizes

Niels Wessel Bagges Fond
 Läkarol Prize
 Copenhagen City Art Prize
 Elsinore City Art Prize
 Australian Art Prize
 California Art Prize
 - all for artworks in the context of architecture
 Design + Prize Frankfurt
 Art Design Fair 2005

(Foto med Lin i lavendlerne er fra 2013)

(Fotos fra Grønland er fra 2004-05)